

# Bedienungsanleitung

Lesen Sie sich vor Inbetriebnahme dieses Geräts bitte die **BEDIENUNGSANLEITUNG** aufmerksam durch, um eine optimale Leistung zu gewährleisten.



# Inhaltsverzeichnis

Betriebliche Sicherheitsmaßnahmen .....	1
Produktmerkmale .....	1
Systemanforderungen .....	1
Verpackungsinhalt .....	2
Übersicht .....	2
Software-Installation .....	3-6
Kurzanleitung für die Software .....	7
Technische Spezifikationen .....	8
Problembehebung .....	9

## Betriebliche Sicherheitsmaßnahmen

- Setzen Sie das Gerät nicht direkter Sonneneinstrahlung aus, und lagern Sie es nicht direkt neben Heizgeräten.
- Wenn die Haupteinheit gereinigt werden muss, wischen Sie sie erst mit einem feuchten Tuch ab, das in einer neutralen Reinigungslösung ausgespült und gut ausgewrungen wurde, und trocknen Sie sie anschließend mit einem sauberen Tuch ab. Verwenden Sie keine flüchtigen Lösungsmittel wie Farbverdünner, Benzin, Insektizide usw. auf dem Gerät, da diese es verformen, verfärben und beschädigen könnten.

Tauchen Sie das Gerät nicht in Wasser ein, da dies eine Störung hervorrufen würde.

- Lesen Sie die Betriebsanleitung und machen Sie sich vor der Inbetriebnahme mit allen Sicherheits- und Betriebsanweisungen vertraut.
- Bewahren Sie die Betriebsanleitung gut auf. Sie Sicherheits- und Betriebsanweisungen sollten zur künftigen Bezugnahme aufbewahrt werden.
- Zusatzgeräte: Verwenden Sie keine Zusatzgeräte, die nicht vom Produkthersteller empfohlen wurden, da von diesen Gefahren ausgehen können.
- Platzieren Sie dieses Produkt nicht an einem feuchten, staubigen, windigen oder vibrierenden Standort. Verwenden Sie das Produkt in den folgenden Umgebungsbedingungen:
  - Temperatur: 0 °C ~ 40 °C (32 °F ~ 104 °F)
  - Luftfeuchtigkeit: 30% ~ 85% (nicht kondensiert)
- Achten Sie beim Umgang (einschließlich Aufstellung und Lagerung) oder Transport der Kamera sorgfältig darauf, nicht gegen den Kamerakopf zu stoßen.
- Blicken Sie nicht direkt aus kurzer Distanz in die Lampe (LED). Dies kann zu Augenschäden führen.

## Produktmerkmale

- Kompaktscanner mit CMOS-Sensortechnologie (5MP)
- Verfügbare Scangröße: bis zu DIN A3
- Scant Fotos, Dokumente, Bücher und dreidimensionale Objekte mit verblüffender Klarheit und Detailgenauigkeit
- Erkennt Dokumente automatisch und speichert sie als Dateien
- Erstellt schnell und problemlos PDF-, JPG- und DOC-Dateien
- Echte 48-Bit-Farbtiefe für lebensechte Farbreproduktion
- Stromsparendes Design für hervorragende Energieeffizienz
- Hohe Benutzerfreundlichkeit durch USB 2.0-Hochgeschwindigkeitsschnittstelle (Plug & Play)
- Visual Presenter - die ideale Lösung für Büro und Schule

## Systemanforderungen\*

Windows/Intel-kompatibler PC

1. Pentium CPU oder höher
2. CD-ROM-Laufwerk
3. 64 MB RAM (128 MB empfohlen)
4. 250 MB freier Festplattenspeicher (300 MB empfohlen)
5. USB-Schnittstelle
6. Microsoft Windows XP, Windows 2003, Windows VISTA , Windows 7
7. Videokarte mit 16-Bit-Farbumterstützung oder mehr

## Verpackungsinhalt\*

Die CamScanner-Verpackung enthält:

1. CamScanner Doc Scanner & Visual Presenter
2. Installations-CD-ROM (Treiber, Handbuch, Anwendungssoftware)
3. USB-Kabel
4. Bedienungsanleitung
5. Garantiekarte
6. Auflagematte

\* Höhere Anforderungen können beim Scannen oder Bearbeiten großer Mengen von Bilddaten erforderlich sein. Die Systemanforderungen hier sind nur Richtwerte, da allgemein gilt: Je besser der Computer (Motherboard, Prozessor, Festplatte, RAM, Videografikkarte), desto besser die Ergebnisse.

\* Bewahren Sie Karton und Verpackungsmaterialien für den Fall auf, dass Sie sie zu einem späteren Zeitpunkt brauchen.

## Übersicht



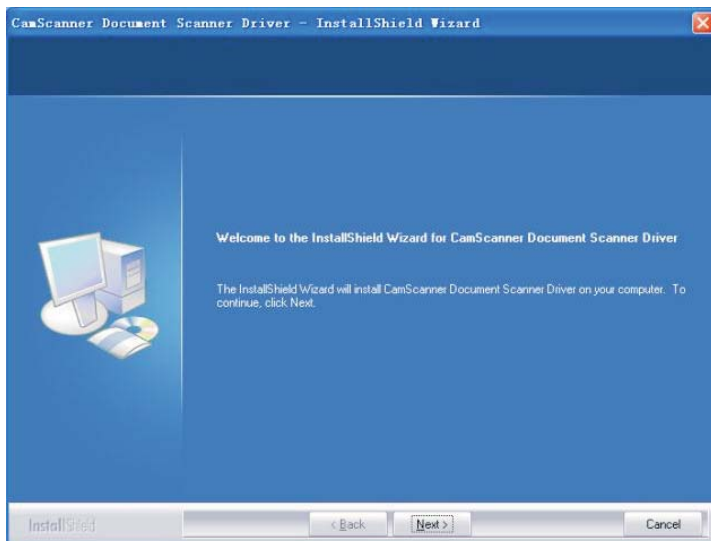
## Software-Installation

Schließen Sie vor der Installation zunächst den CamScanner mittels USB-Kabel an einen Computer an.

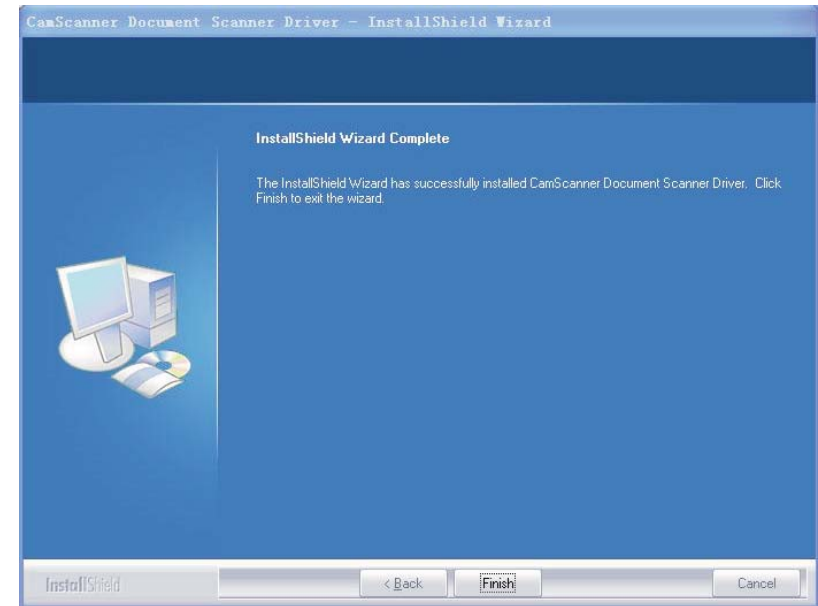
A. Schieben Sie die mitgelieferte CD-ROM in das CD-ROM-Laufwerk ein. Drücken Sie auf Setup.exe, um die Installation zu starten. Falls auf Ihrem System Autorun aktiviert ist, wird das Fenster zur Einrichtung der CamScanner-Software automatisch wie unten angezeigt geöffnet. Klicken Sie auf „Install Driver“, um den Treiber zu installieren.



B. Klicken Sie dann auf „Next“ wie unten dargestellt.



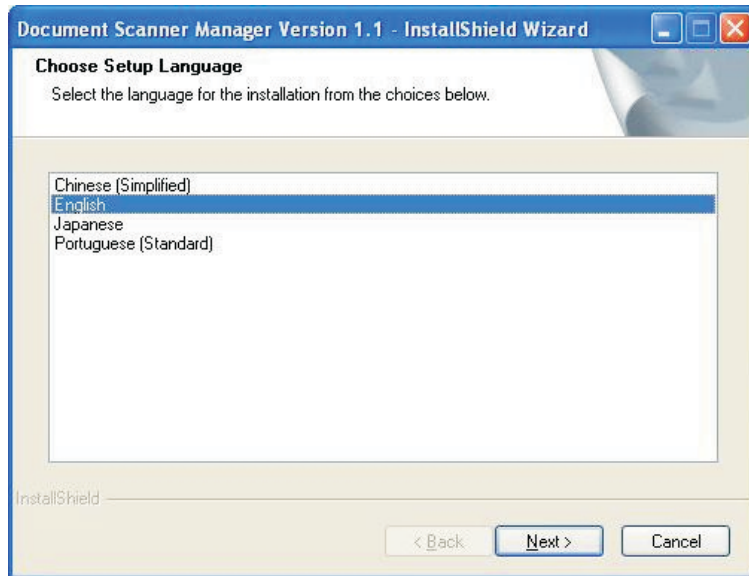
C. Der InstallShield-Assistent hat den CamScanner Document Scanner-Treiber erfolgreich installiert. Klicken Sie auf „Finish“, um den Assistenten zu beenden. (Für Windows XP / Vista / 7 muss dieser Treiber nicht installiert werden.)



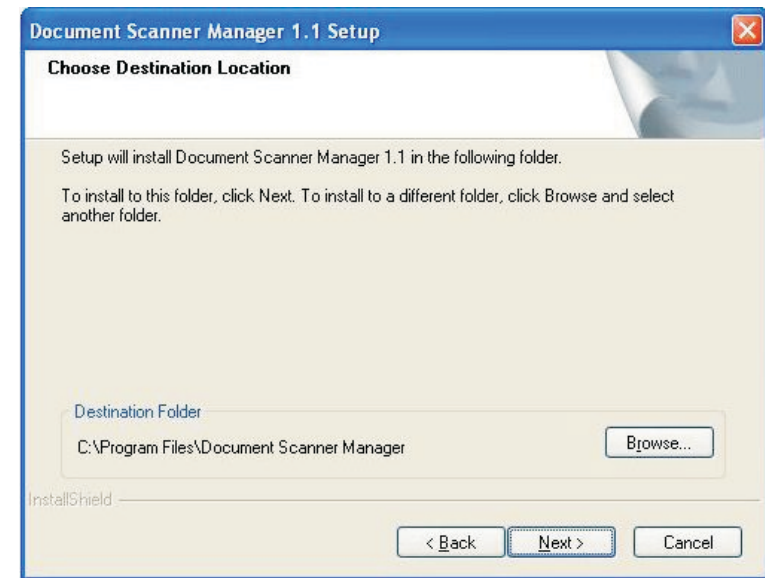
D. Klicken Sie nach der Treiberinstallation auf „Install Software“ (wie unten).



E. Wählen Sie die Installationssprache aus (in diesem Beispiel wurde Englisch verwendet). Folgen Sie dann Schritt für Schritt den Anweisungen des InstallShield-Assistenten.



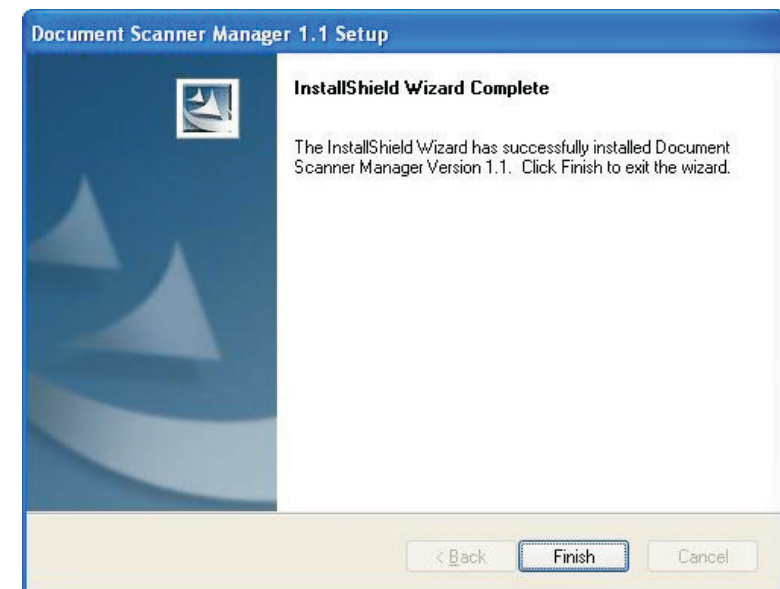
G. Wählen Sie dann wie nachfolgend den Installationsordner aus.



F. Wenn das Fenster mit der Lizenzvereinbarung erscheint, wählen Sie „I accept the terms of the license agreement.“ (s.u.).

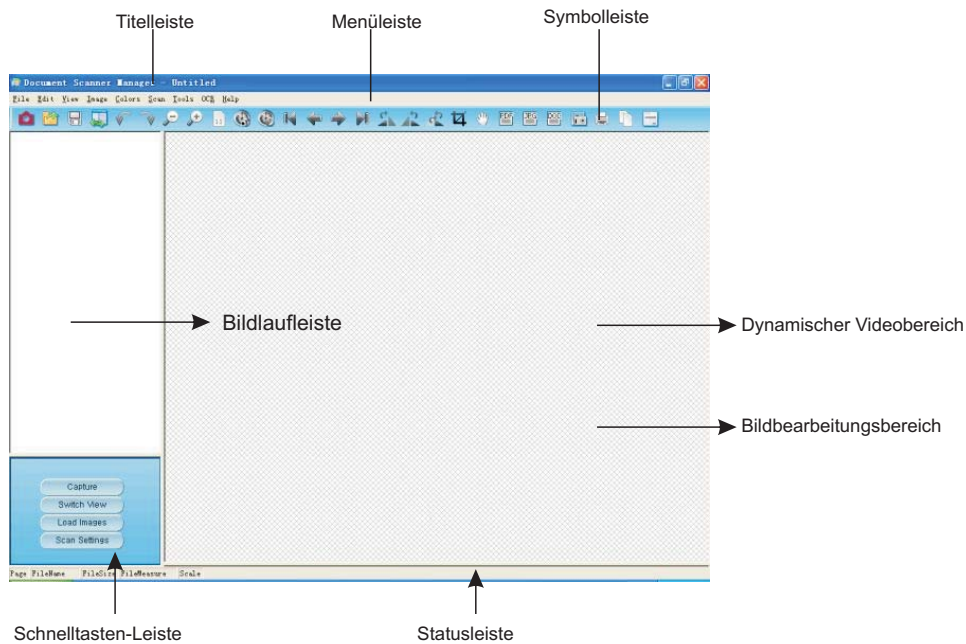


H. Klicken Sie auf „Finish“, um die Installation abzuschließen.



# Kurzanleitung für die Software

## Hauptmaske



## Illustration der Symbolleiste



- |                        |                        |                        |
|------------------------|------------------------|------------------------|
| 1: Bild scannen        | 10: Autoscan starten   | 19: Bild zuschneiden   |
| 2: Öffnen              | 11: Autoscan beenden   | 20: Bild bewegen       |
| 3: Speichern           | 12: Erstes Bild        | 21: PDF                |
| 4: Ansicht wechseln    | 13: Vorheriges Bild    | 22: DOC                |
| 5: Rückgängig          | 14: Nächstes Bild      | 23: JPG                |
| 6: Wiederherstellen    | 15: Letztes Bild       | 24: Scan-Einstellungen |
| 7: Ansicht verkleinern | 16: Nach rechts drehen | 25: Drucken            |
| 8: Ansicht vergrößern  | 17: Nach links drehen  | 26: Bildschirm drucken |
| 9: Normalansicht       | 18: Drehen ...         | 27: Über               |

# Spezifikationen

Produkttyp	CMOS-Sensorscanner
Sensor-Parameter	CMOS APS-Digitalbildsensor, 5 MP
Optisches Format	1/2,5 Zoll
Max. aktive Pixel	2592H x 1944V
Bildfrequenz	30 bps(VGA)
ADC-Auflösung	On-chip 12-Bit
Ansprechempfindlichkeit	0.53 V/lux-sec
Beleuchtungsstärke	50x <sup>∞</sup>
Blickwinkel	78°
SNR	40.5 dB
Dynamikbereich	68 dB
Betriebstemperatur	-30 °C bis +70 °C
Linse	2G2P + IR
Blendenzahl	F 4.2 mm FNO 2.8
Auflagemaß	0,8 mm
Schnittweite(BFL)	0,8 mm
Brennweite(EFL)	F = 2,7mm
Stromversorgung	USB-Stromkabel
Stromverbrauch	150 mW bei max. Datenrate, 3,3 V
Stromstärke (bei 30 bps.)	< 15 mA
Ruhestrom	< 5 mA
Bildauflösung	2592H x 1944V A3
Ausgabeformat	YUY2
Kommunikationsschnittstelle	USB 2.0 mit UVC
AGC/AEC/Weißabgleich	Auto
Maße (L x B x H) / Gewicht	128 mm x 100 mm x 440 mm / 850 g
Farbe	Metallic-Dunkelgrau

\* Leistung und Funktion dieses Produktes können sich ohne Vorankündigung ändern.

## Problembehebung

Bitte überprüfen Sie zunächst die folgende Liste möglicher Probleme und ihrer jeweiligen Lösungen. Falls Sie das (die) Problem(e) nach Zuziehung der Liste nicht lösen können, beenden Sie umgehend die Verwendung des Produktes und wenden Sie sich an Ihren Fachhändler oder den nächstgelegenen CamScanner-Kundendienst.

Problem	Mögliche Lösungen
Keine Bilder	<ul style="list-style-type: none"><li>• Überprüfen Sie, ob alle Kabel ordnungsgemäß angeschlossen sind und alles angeschaltet ist.</li><li>• Vergewissern Sie sich, dass sich der Projektor oder Computer nicht im Schlafmodus befindet.</li></ul>
Verschwommene Bilder	Möglicherweise ist die Linse verunreinigt.
Dunkle Bilder•	Ist das Beleuchtungsgerät eingeschaltet?



Hinweis: Dieses Symbol auf dem Produkt oder in der Anleitung bedeutet, dass Ihr elektrisches bzw. elektronisches Gerät am Ende seiner Nutzungsdauer nicht über den

Haumüll entsorgt werden darf. Es gibt in der EU hierfür eigene Sammelsysteme für Recycling-Zwecke.

Weitere Informationen erhalten Sie von Ihrer Gemeindeverwaltung oder dem Fachhändler, bei dem Sie das Produkt gekauft haben.



# User's Manual

Before beginning to operate this unit, please read the USER'S MANUAL carefully in order to make sure that the best possible performance is obtained



# Table of Contents

Operational Precautions ..... 13

Product Features ..... 13

System Requirements ..... 13

Box Contents ..... 14

Overview ..... 14

Software Installation ..... 15-18

Software Quick Reference Guide ..... 19

Technical Specifications ..... 20

Trouble shooting ..... 21



## Operational Precautions

- Do not leave the equipment in direct sunshine or close to heating appliances.  
When the main unit needs cleaning, wipe it first with a damp cloth that had been soaked in solution of neutral detergent and tightly wrung; then dry it off with clean cloth. Never use volatile solvents such as paint thinner, benzine, insecticide, etc. on the unit as they may deform, discolour and damage it. Also do not immerse the unit in water, as it will result in breakdown.
- Read Instructions All the safety and operating instructions should be read before the appliance is operated.
- Retain Instructions The safety and operating instructions should be retained for future reference.
- Attachments Do not use attachments not recommended by the product manufacturer as they may cause hazards.
- Do not place this product in any humid, dusty, windy or vibrating location. Use this product in the following environmental conditions:  
Temperature: 0\_C~40\_C (32\_F~104\_F)  
Humidity: 30%~85% (No condensation)
- In handling (including setting up and storing) or carrying the camera, be meticulously careful not to give an impact on the camera head.
- Do not look into the lamp (LED) part directly at close range. It may damage your eyes.

## Product Features

- Compact size scanner with CMOS sensor (5MP) technology
- Available scan size: DIN A3
- Scan Photo, Document, Books and 3D objects with amazing clarity and detail.
- Automatically detected Document and save as files
- Create very fast and easy PDF, JPG and doc files.
- True 48-bit color depth for true-to-life color reproduction
- Low power consume design for great energy efficiency
- Plug & play simplicity with High-speed USB 2.0 interface
- Visual presenter - ideal solution for office & school

## System Requirements \*

Windows/Intel Compatible Personal Computer

1. Pentium CPU or above
2. CD-ROM Drive
3. 64 MB RAM (128 MB Recommended)
4. 250 MB Free Hard Disk Space (300 MB Recommended)
5. USB Port
6. Microsoft Windows XP, Windows2003, WindowsVISTA , Window 7
7. Video card that supports 16-bit color or greater

## Box Contents \*

The CamScanner package contains the following:

1. CamScanner Doc Scanner & Visual Presenter
2. Installation CD-RAM (driver, Manual, application software )
3. USB Cable
4. User's Manual
5. Warranty Card
6. Anti-glare Sheet

\* Higher requirements might be needed when scanning or editing a large quantity of image data. The system requirements here are only a guideline, as in general the better the computer (motherboard, processor, hard disk, RAM, video graphic card), the better the results.

\* Save the box and packing materials in case you need it in the future.

## Overview



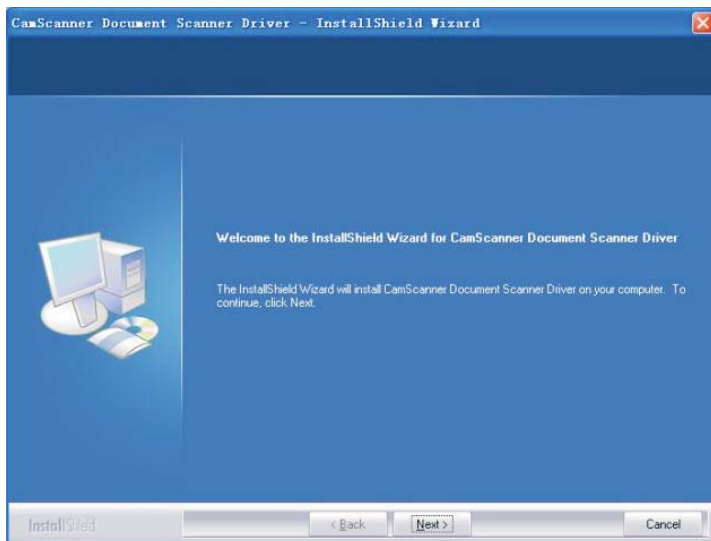
## Software-Installation

Connect the CamScanner with a computer via USB cable first before installation.

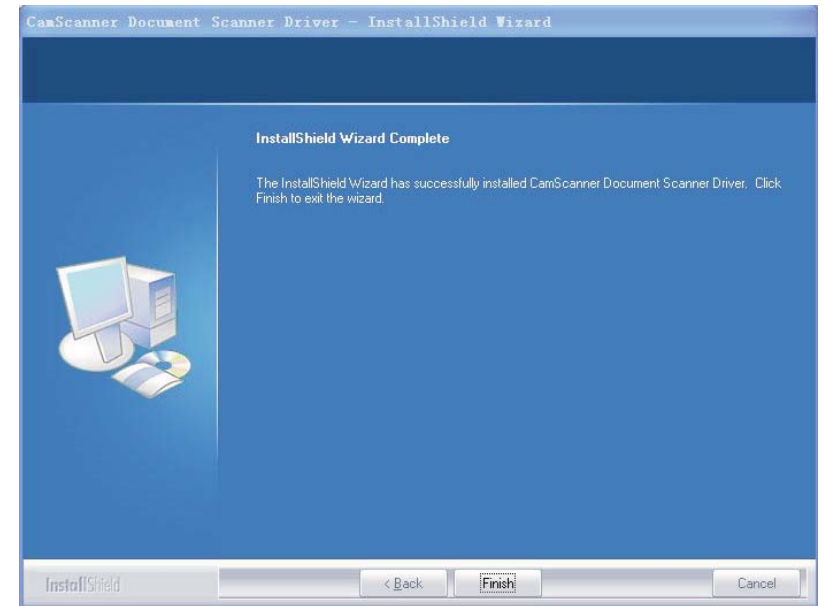
A. Insert the CD-ROM that comes with your CamScanner into the CD-ROM drive. Press Setup.exe to start up installation. If Autorun is enabled on your system, then the CamScanner Software Setup window will be displayed automatically as below. Click "InstallDriver" to install the driver.



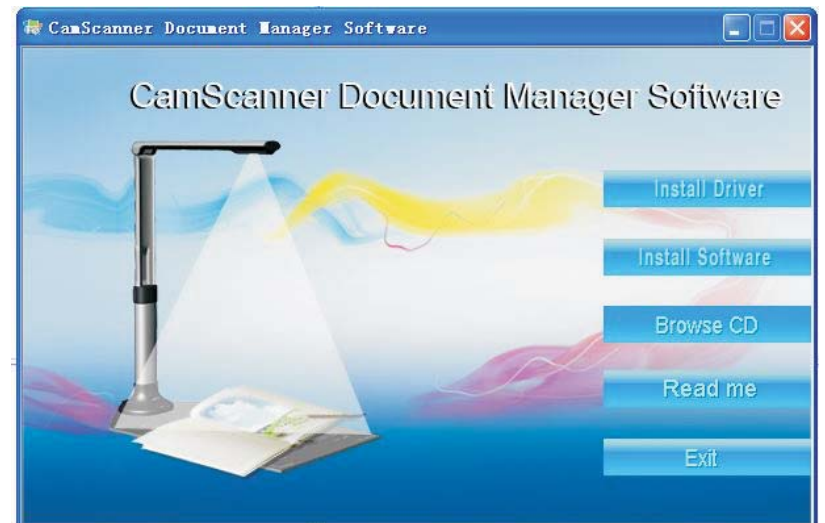
B. Then click "next" as below:



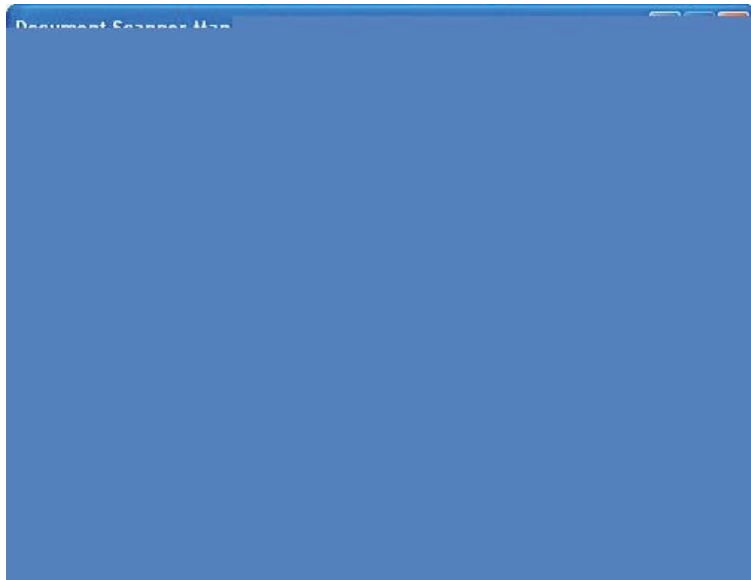
C. The InstallShield Wizard has successfully installed CamScanner Document Scanner Driver. Click "Finish" to exit the wizard. (WindowsXP / Vista / 7 do not need to install this driver)



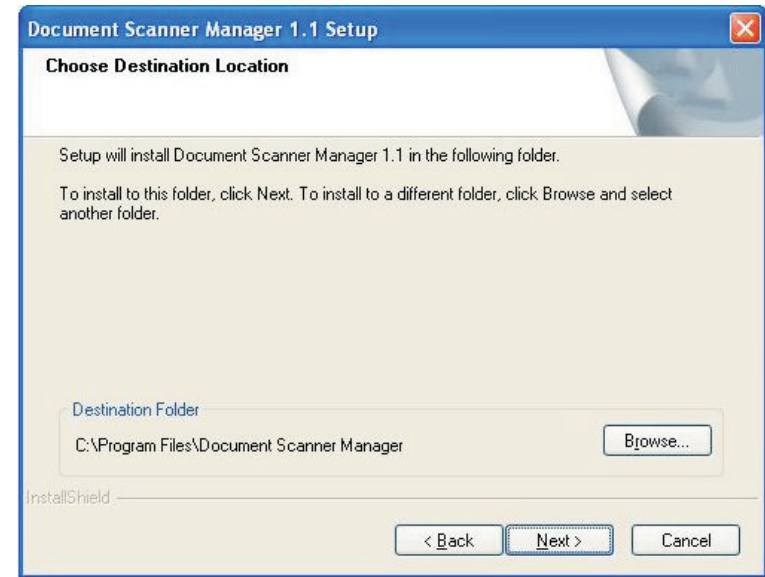
D. After driver installation "click Install Software" as below



E. Choose the installation language (here we take English as the example). Then follow the InstallShield Wizard instruction step by step.



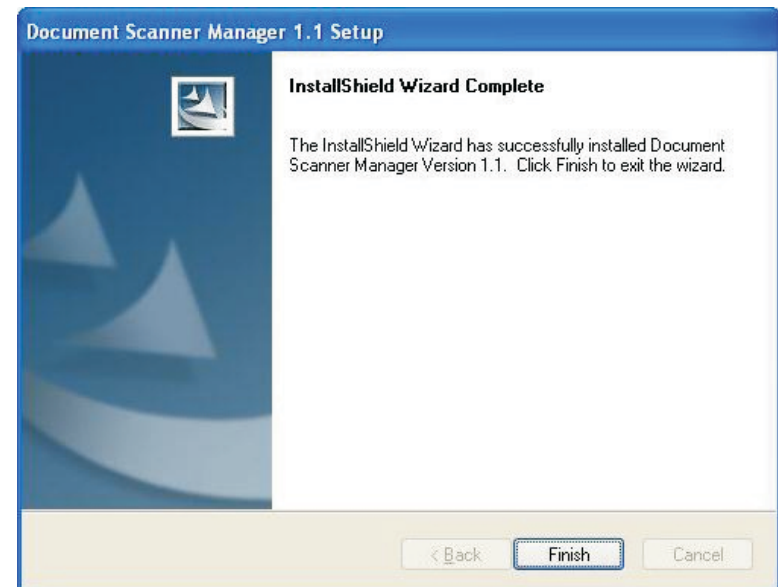
G. Installation Destination Folder could be chosen as below



F. Choose " I accept the terms of the license agreement" when License Agreement window pop up as below

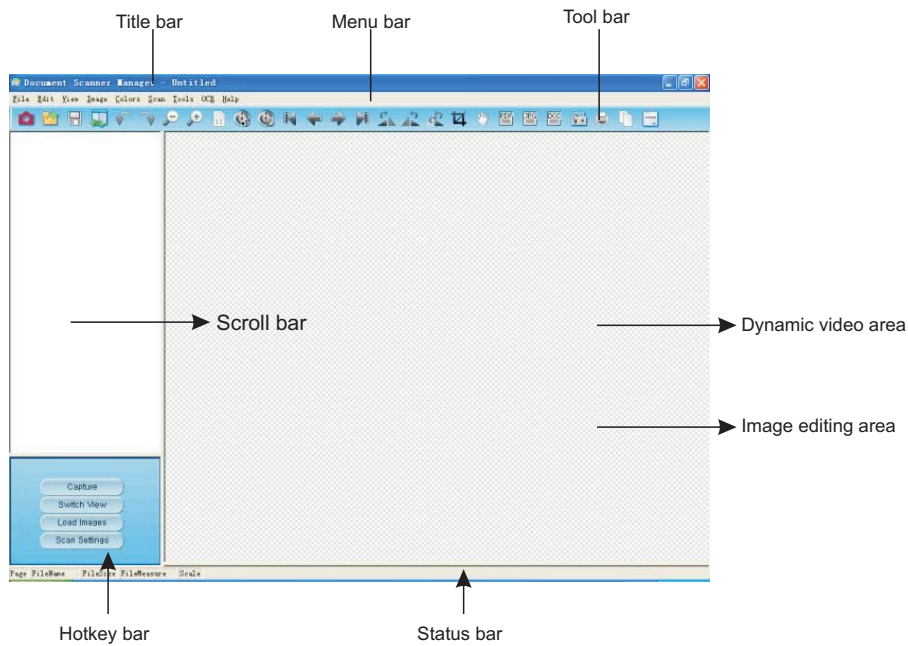


H. Click "Finish" to complete the installation



## Software Quick Reference Guide

### Main Frame



### Tool Bar Illustration



- |               |                    |                 |
|---------------|--------------------|-----------------|
| 1:scan image  | 10:start auto scan | 19:crop image   |
| 2:open        | 11:stop auto scan  | 20:move image   |
| 3:save        | 12:first image     | 21:PDF          |
| 4:switch view | 13:previous image  | 22:DOC          |
| 5:undo        | 14: next image     | 23:JPG          |
| 6:redo        | 15: last image     | 24:scan setting |
| 7:zoom out    | 16: rotate right   | 25:print        |
| 8:zoom in     | 17:rotate left     | 26:print screen |
| 9:normal view | 18:rotate...       | 27:about        |

## Specifications

Product type	CMOS sensor scanner
Sensor Parameter	5 MegaPixels CMOS Active Pixels Digital Image Sensor
Optical Format	1/2.5 inch
Active Pixels Max	2592H x 1944V
Frame Rate	30FPS (VGA)
ADC Resolution	On-chip 12-bit
Responsivity	0.53 V/Lux-sec
Illumination	50- ∞ Lux
View Angle	78°
SNR	40.5dB
Dynamic Range	68dB
Operating Temperature	-30 to +70 ° C
Lens	2G2P + IR
Lens F Number	F 4.2mm F/NO 2.8
Flange Back Length	0.8mm
Back Focal Length (BFL)	0.8mm
Focal Length ( EFL)	F=2.7mm
Power Supply	USB power cable
Power Consumption	150mW at maximum data rate,3.3V
Power Consumption Current (at 30fps)	< 15 mA
Suspend Current	< 5 mA
Image Resolution	2592H x 1944V A3
Output Format	YUY2
Communication Interface	USB2.0 with UVC
AGC/AEC/ White Balance	Auto
Dimension (LxWxH) / Weight	128 mm x 100 mm x 440 mm / 850g
Color	Metallic dark grey

\* The performance and function of this product are subject to change without notice.

## Trouble shooting

Please check the following list of possible problems and their solutions first. If you cannot solve the problem(s) after consulting the list, stop using the product at once and contact your retailer or the nearest CamScanner customer service.

Problem	Possible solutions
No images	Check all cables are properly connected and everything is turned on Make sure the projector or computer is not in sleep mode.
Blurry images	There may be dirt on the lenses.
Dark images	Is the lighting device turned on?



**Note:** This symbol on the product or in the instructions means that your electrical and electronic equipment should be disposed at the end of its life separately from your household waste. There are separate collection systems for recycling in the EU. For more information, please contact the local authority or your retailer where you purchased the product.



## Mode d'emploi

Avant de tenter d'utiliser cet appareil, veuillez lire le MODE D'EMPLOI attentivement pour garantir une performance optimale.



# Sommaire

Précautions d'emploi .....	25
Fonctionnalités du produit .....	25
Configuration du système requise .....	25
Contenu de la boîte .....	26
Vue d'ensemble .....	26
Installation du logiciel .....	27-30
Guide de référence rapide du logiciel. ....	31
Spécifications techniques. ....	32
Dépannage .....	33

## Précautions d'emploi

- Ne laissez pas l'équipement exposé à la lumière directe du soleil ou près d'appareils chauffants. Lorsque l'unité principale a besoin d'être nettoyée, essuyez-la d'abord à l'aide d'un chiffon humide trempé dans un détergent neutre. Veillez à ce que le chiffon soit bien essoré. Ensuite, séchez à l'aide d'un chiffon propre. N'utilisez jamais de solvants volatils tels qu'un diluant, de la benzine, un insecticide etc. sur l'unité car elle risque d'être déformée, décolorée et d'être endommagée. Par ailleurs, n'immergez pas l'unité dans de l'eau car elle tombera alors en panne.
- Lisez les instructions Toutes les directives de sécurité et d'utilisation doivent être lues avant de faire fonctionner l'appareil.
- Conservez les instructions Les directives de sécurité et de fonctionnement doivent être conservées pour référence ultérieure.
- Accessoires joints N'utilisez pas d'accessoires joints qui ne sont pas recommandés par le fabricant du produit car ils peuvent être dangereux.
- Ne placez pas ce produit dans un lieu humide, poussiéreux, sujet au vent ou à des vibrations.
- Utilisez ce produit dans les conditions environnementales suivantes :
  - Température : 0\_C~40\_C (32\_F~104\_F)
  - Humidité: 30%~85% (pas de condensation)
- Lors de la manipulation (dont la mise en service et le stockage) ou lors du transport de l'appareil veillez à ne cogner le bloc.
- Ne regardez pas directement, de manière rapprochée, dans la partie d'illumination (DEL) . Cela peut blesser vos yeux.

## Fonctionnalités du produit

- Scanner de taille compacte avec technologie de capteur CMOS (5MP)
- Taille de numérisation disponible : DIN A3
- Numérisation de photos, documents, livres et objets 3D d'une qualité et d'un détail impressionnants
- Document détecté automatiquement et sauvegarde comme fichier
- Création de fichiers .doc, .JPG et .PDF très rapide et aisée
- Profondeur d'échantillonnage réelle 48 bits pour une reproduction des couleurs conforme à la réalité
- Conception de consommation faible puissance pour une excellente efficacité énergétique
- Simplicité du prêt à l'emploi avec interface USB 2.0 haute vitesse
- Présentateur visuel – solution idéale pour bureau et écoles

## Configuration du système requise \*

Ordinateur compatible Windows/Intel

1. Unité centrale Pentium ou plus
2. Lecteur CD-ROM
3. Mémoire vive 64 Mo (128 Mo recommandé)
4. Espace sur disque dur libre 250 Mo (300 Mo conseillé)
5. Port USB
6. Microsoft Windows XP, Windows2003, WindowsVISTA , Window 7
7. Carte vidéo qui prend en charge couleur 16 bits ou plus

## Contenu de la boîte \*

L'emballage du CamScanner contient :

1. Présentateur visuel et numériseur de document CamScanner
2. CD-ROM d'installation (lecteur, manuel, logiciel d'application)
3. Câble USB
4. Mode d'emploi
5. Carte de garantie
6. Feuille anti-reflet

\* Une configuration supérieure peut s'avérer nécessaire lors de la numérisation ou de l'édition d'une grande quantité de données images. La configuration présente du système est fournie uniquement à titre indicatif car en général plus l'ordinateur est puissant (carte mère, processeur, disque dur, RAM, carte graphique vidéo), meilleurs sont les résultats.

\* Conservez la boîte et l'emballage pour éventuel usage ultérieur.

## Vue d'ensemble



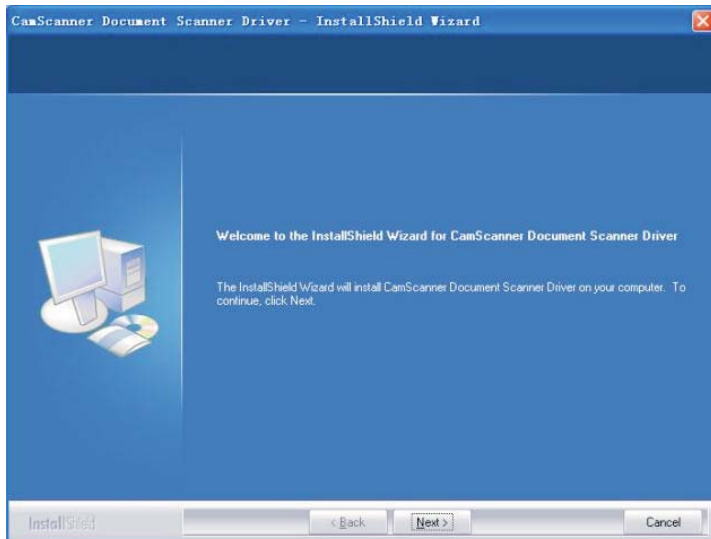
## Installation du logiciel

Branchez tout d'abord le CamScanner sur un ordinateur à l'aide d'un câble USB avant l'installation.

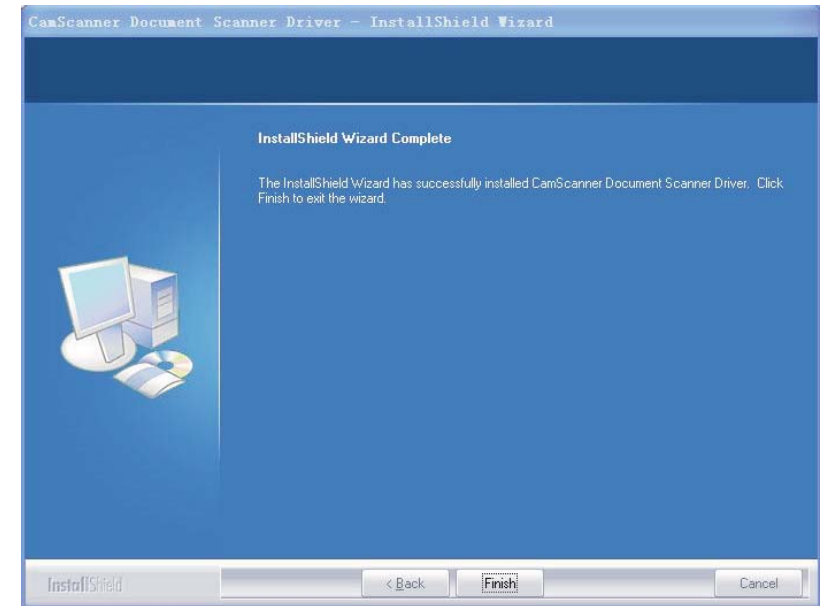
A. Insérez le CD-ROM fourni avec votre CamScanner dans le lecteur de CD-ROM. Appuyez sur Setup.exe pour lancer l'installation. Si Autorun est activé sur votre système, la fenêtre d'installation du logiciel du CamScanner (CamScanner Software Setup) s'affichera automatiquement comme suit. Cliquez sur " Install Driver " pour installer le pilote.



B. Cliquez ensuite sur " next " comme suit :



C. L'assistant InstallShield a bien installé le pilote de numérisation de documents CamScanner (CamScanner Document Scanner Driver). Cliquez sur " Finish " pour quitter l'assistant. ( WindowsXP / Vista / 7 n'a pas besoin d'installer ce pilote)

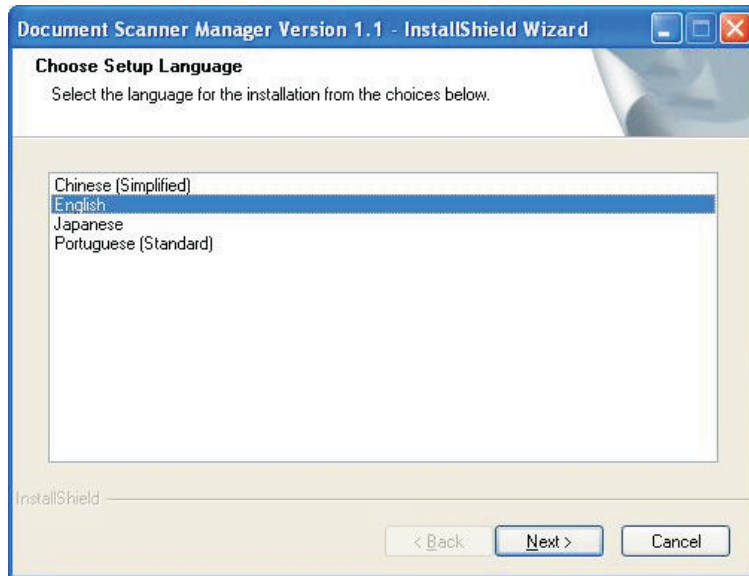


D. Une fois l'installation du pilote effectuée, cliquez sur "Install Software " comme suit.

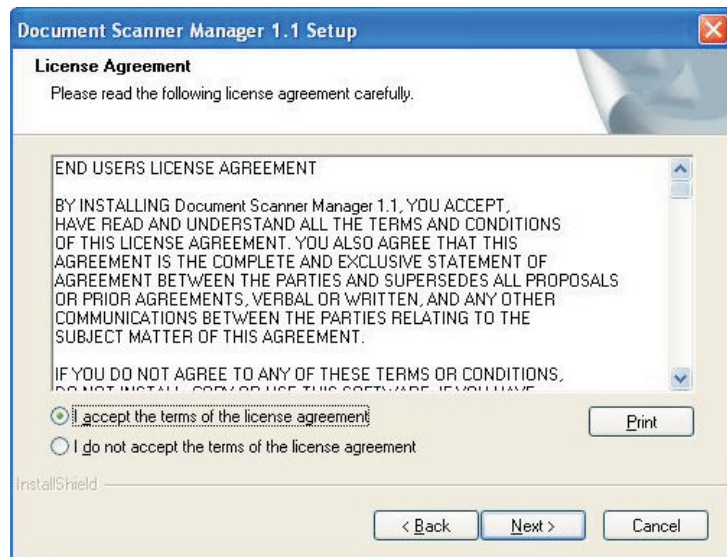




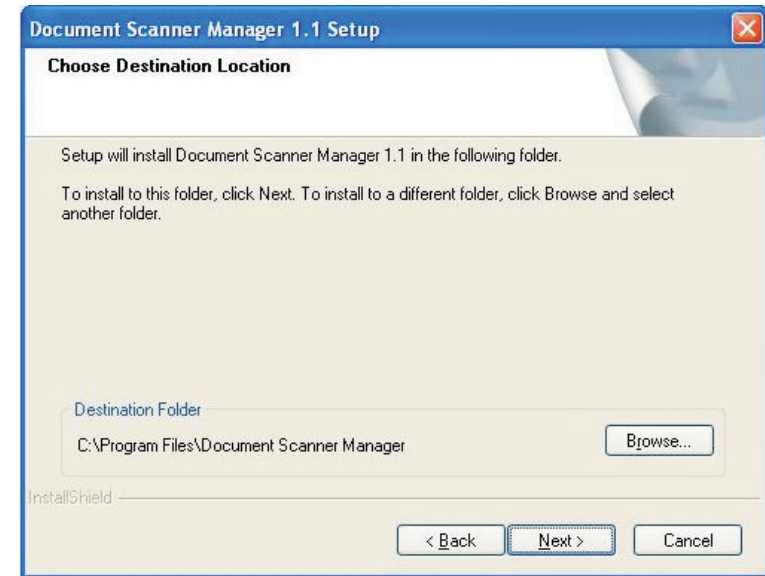
E. Choisissez la langue d'installation (nous prenons ici l'anglais comme exemple). Ensuite, suivez les instructions de l'assistant InstallShield, étape par étape.



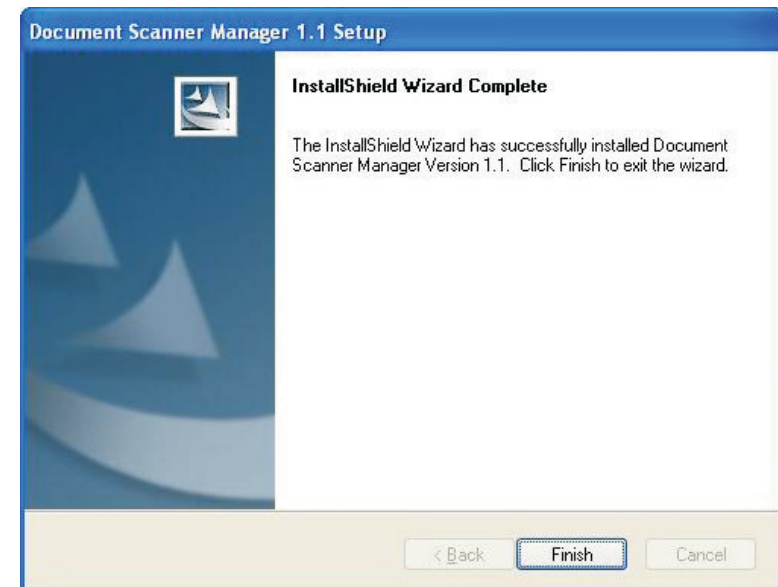
F. Choisissez " I accept the terms of the license agreement " lorsque la fenêtre suivante apparaît.



G. L'installation du dossier de destination peut être choisi comme suit :

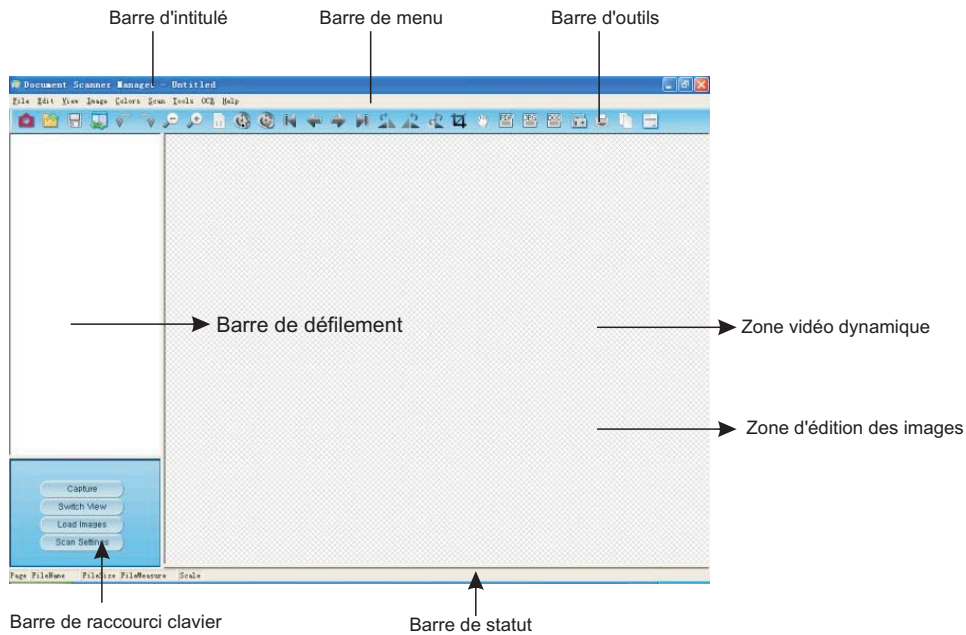


H. Cliquez sur " Finish " pour achever l'installation.



## Guide de référence rapide du logiciel

### Fenêtre principale



### Illustration de la barre d'outils



- |                       |                               |                        |
|-----------------------|-------------------------------|------------------------|
| 1: numérisation image | 10: lancement num. auto scan  | 19: rogner image       |
| 2: ouvrir             | 11: arrêter numérisation auto | 20: déplacer image     |
| 3: sauvegarder        | 12: première image            | 21: PDF                |
| 4: basculer vue       | 13: image précédente          | 22: DOC                |
| 5: annuler            | 14: prochaine image           | 23: JPG                |
| 6: rétablir           | 15: dernière image            | 24: param. num.        |
| 7: zoom arrière       | 16: tourner à droite          | 25: imprimer           |
| 8: zoom avant         | 17: tourner à gauche          | 26: écran d'impression |
| 9: vue normale        | 18: tourner...                | 27: à propos de        |

## Spécifications

Type de produit	Capteur CMOS scanner
Paramètre capteur	Capteur image numérique pixels actifs CMOS 5 méga pixels
Format optique	1/2,5 pouces
Pixels actifs max.	2592H x 1944V
Cadence prise de vue	30 PI/S (VGA)
Résolution conversion analogique-numérique	12 bits intégrés
Sensibilité énergétique	0,53 V/Lux-sec
Illumination	50- ∞ Lux
Position angulaire	78°
RSB	40,5dB
Etendue dynamique	68dB
Température de service	-30 à +70 ° C
Lentille	2G2P + IR
Ouverture numérique lentille	F 4,2mm Ouv. num. 2,8
Longueur dos flasque	0,8 mm
Tirage	0,8 mm
Distance focale	F=2,7mm
Alimentation	Câble USB
Consommation	150mW au débit maximum, 3,3V
Consommation courant (à 30pi/s)	< 15 mA
Suspend Current	< 5 mA
Résolution image	2592H x 1944V A3
Format sortie	YUY2
Interface communication	USB2.0 avec UVC
AGC/AEC/équilibre des blancs	Auto
Dimension (LxlxH) / poids	128 mm x 100 mm x 440 mm / 850g
Couleur	Gris foncé métallique

\*La performance et les fonctions de ce produit peuvent changer sans préavis.

## Dépannage

Veillez tout d'abord consulter la liste suivante des problèmes éventuels et de leurs solutions. Si vous ne pouvez toujours pas résoudre le problème après avoir consulté cette liste, arrêtez immédiatement l'utilisation du produit et contactez votre revendeur ou bien le service clientèle CamScanner le plus proche.

Problème	Solutions possibles
Pas d'images	Vérifiez que tous les câbles sont bien connectés et que tout est allumé Veillez à ce que le projecteur ou l'ordinateur ne soit pas en mode de veille.
Images floues	Il est possible que les lentilles soient sales.
Images foncées	Est-ce que l'appareil d'éclairage est allumé ?



**Remarque :** Ce symbole sur le produit ou dans les instructions signifie que votre équipement électrique ou électronique doit être mis au rebut à la fin de sa vie utile, à part des déchets ménagers courants. Des systèmes de recueil distincts en matière de recyclage dans l'UE sont mis à disposition.

Pour de plus amples informations, contactez les autorités locales ou le détaillant qui vous a vendu le produit.

# Instrukcja obsługi

Należy dokładnie przeczytać niniejszą instrukcję przed przystąpieniem do użytkowania urządzenia, aby otrzymać najlepszą możliwą wydajność



# Spis treści

Środki ostrożności .....	37
Cechy produktu .....	37
Wymagania sprzętowe .....	37
Zawartość opakowania .....	38
Elementy urządzenia .....	38
Instalacja oprogramowania .....	39-42
Skrócona instrukcja obsługi oprogramowania .....	43
Parametry techniczne .....	44
Rozwiązywanie problemów .....	45

## Środki ostrożności

- Nie pozostawiać sprzętu bezpośrednio na słońcu i w pobliżu urządzeń grzewczych.
- Jeżeli urządzenie wymaga czyszczenia, najpierw wytrzeć je ścierką zwilżoną roztworem obojętnego środka czyszczącego i dokładnie wycisnąć; następnie przetrzeć suchą ścierką. Nie wolno używać rozpuszczalników lotnych, takich jak rozcieńczalniki do farb, benzyna, środki owadobójcze itd., ponieważ mogą zdeformować, odbarwić lub uszkodzić sprzęt. Unikać kontaktu z wodą, aby nie uszkodzić urządzenia.
- Przeczytać instrukcje Przed użyciem urządzenia należy przeczytać wszystkie instrukcje dotyczące bezpieczeństwa i eksploatacji.
- Zachować instrukcje Należy zachować instrukcje dotyczące bezpieczeństwa i eksploatacji na później.
- Przystawki Nie używać przystawek, które nie są zalecane przez producenta produktu, ponieważ mogą one być niebezpieczne.
- Nie umieszczać produktu w miejscu, w który będzie narażone na działanie wilgoci, pyłu, wiatru i drgań. Używać w następujących warunkach środowiskowych:  
Temperatura: 0\_C~40\_C (32\_F~104\_F)  
Wilgotność: 30%~85% (Bez kondensacji)
- Podczas obsługi (w tym regulacji i przechowywania) lub przenoszenia kamery, należy być niezwykle ostrożnym, aby nie uszkodzić głowicy kamery.
- Nie wolno patrzeć bezpośrednio na lampę (LED) z bliskiej odległości. Można uszkodzić wzrok.

## Cechy produktu

- Niewielkich rozmiarów skaner z technologią wykorzystującą czujnik CMOS (5MP)
- Dostępny rozmiar skanowania: DIN A3
- Skanowanie zdjęć, dokumentów, książek i obiektów 3D z niezwykłym odwzorowaniem szczegółów
- Automatyczne wykrywanie dokumentów i zapisywanie plików
- Bardzo szybkie i proste tworzenie plików PDF, JPG i DOC
- 48-bitowa głębia kolorów zapewnia wiernie odwzorowanie kolorów
- Niskie zużycie prądu przy wysokiej wydajności
- Szybki i prosty interfejs USB 2.0 typu Plug & Play
- Wyświetlacz – idealny dla biura i szkoły

## Wymagania sprzętowe \*

Komputer osobisty zgodny z Windows/Intel

1. Procesor Pentium lub lepszy
2. Napęd CD-ROM
3. 64 MB pamięci RAM (zalecane 128 MB)
4. 250 MB wolnego miejsca na dysku (zalecane 300 MB)
5. Port USB
6. Microsoft Windows XP, Windows 2003, Windows VISTA, Windows 7
7. Karta graficzna z 16-bitową głębią kolorów lub lepsza

## Zawartość opakowania \*

Opakowanie produktu CamScanner zawiera:

1. Skaner dokumentów CamScanner i Wizualizer
2. Płyta CD (sterowniki, instrukcja, oprogramowanie)
3. Kabel USB
4. Podręcznik użytkownika
5. Karta gwarancyjna
6. Warstwa antyodblaskowa

\* W przypadku skanowania lub edycji dużej ilości danych obrazu. Powyższe wymagania sprzętowe to wymagania minimalne; im lepszy komputer (płyta główna, procesor, dysk twardy, pamięć RAM, karta graficzna), tym lepsze rezultaty.

\* Nie wyrzucać opakowania, ponieważ może się jeszcze przydać.

## Elementy urządzenia



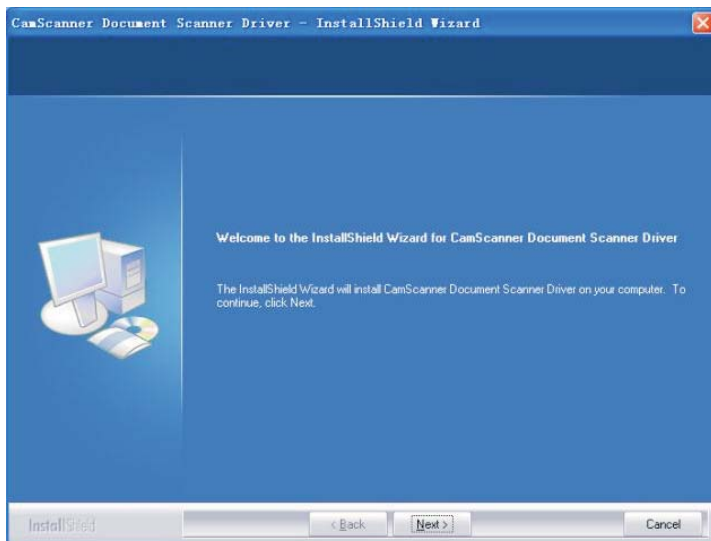
## Instalacja oprogramowania

Przed rozpoczęciem instalacji podłącz CamScanner do komputera za pomocą kabla USB.

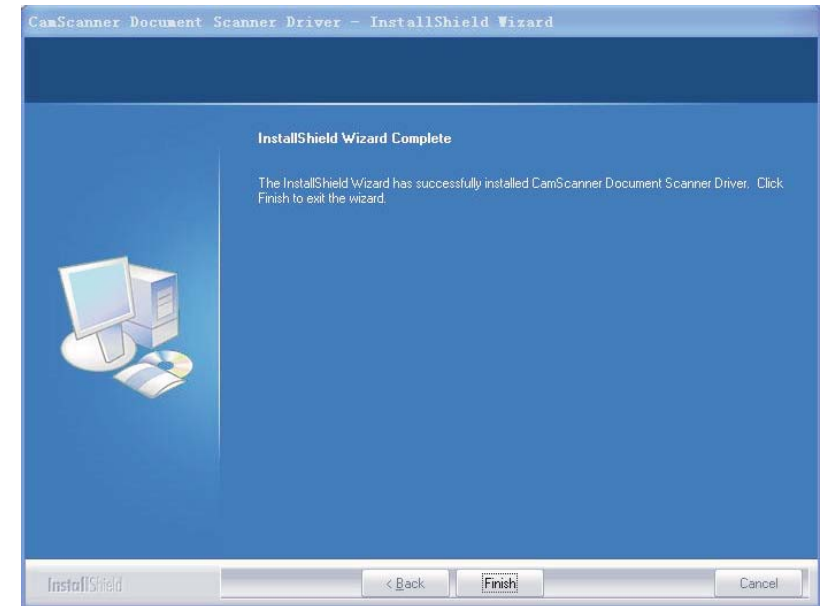
A. Włóż płytę CD znajdującą się w zestawie z urządzeniem CamScanner do napędu CD-ROM. Naciśnij Setup.exe, aby rozpocząć instalację. Jeżeli funkcja automatycznego uruchamiania jest włączona, Okno Programu Instalacyjnego Oprogramowania CamScanner zostanie automatycznie wyświetlone, jak poniżej. Kliknij "Install Driver", aby zainstalować sterownik.



B. Następnie kliknij "next", jak poniżej:



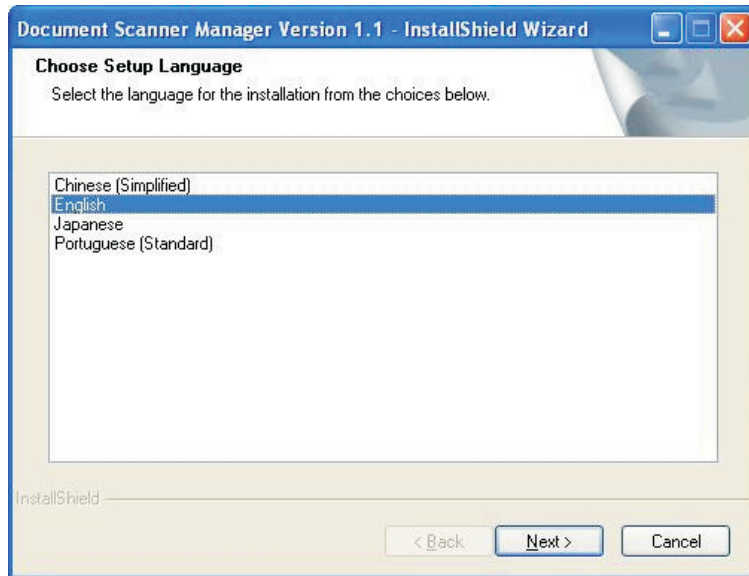
C. Kreator InstallShield Wizard pomyślnie zainstalował sterownik skanera dokumentów CamScanner. Kliknij " Finish", aby wyjść z kreatora. (W przypadku systemu operacyjnego WindowsXP / Vista / 7 nie trzeba instalować sterownika)



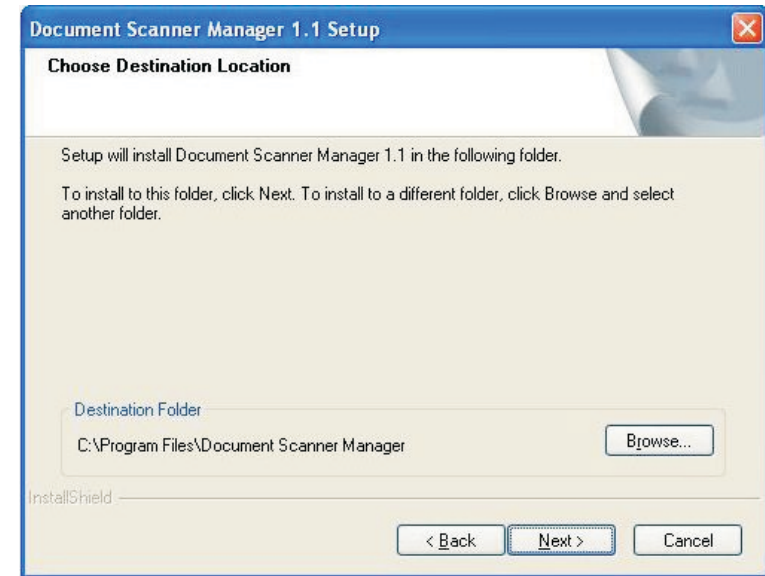
D. Po zakończeniu instalacji sterownika kliknij "click Install Software", jak poniżej



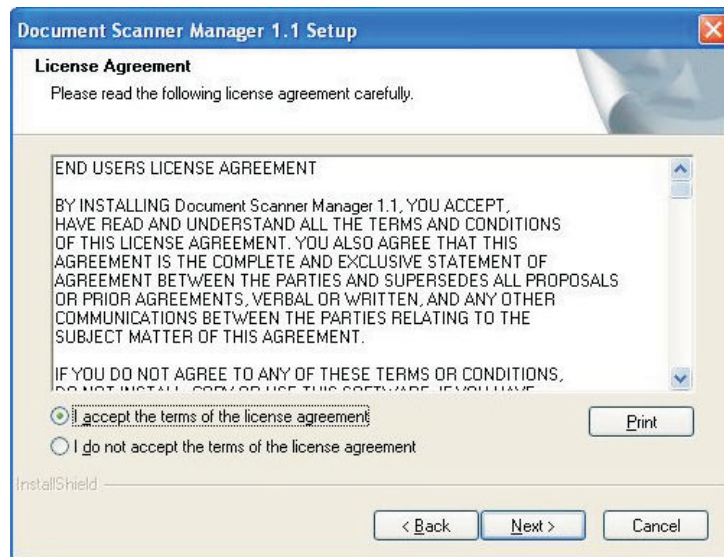
E. Wybierz język instalacji (poniżej wybrano angielski). Wykonuj instrukcje kreatora InstallShield Wizard krok po kroku.



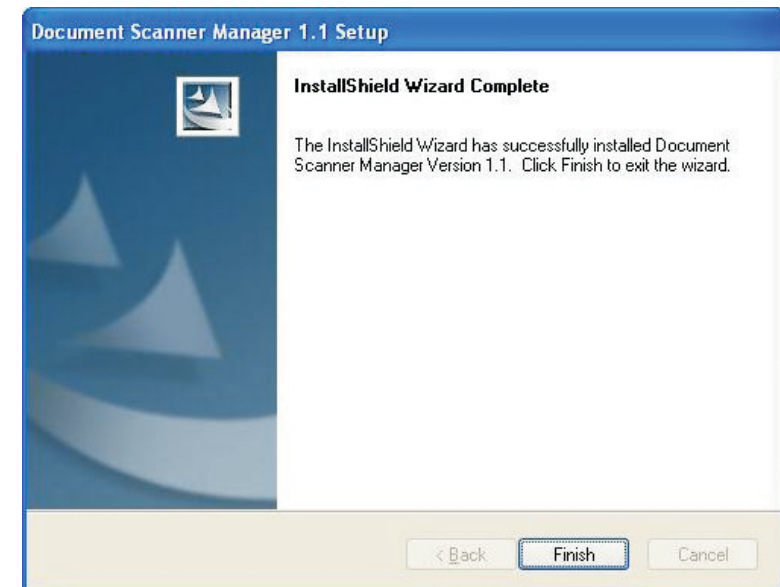
G. Wybierz docelowy folder instalacji, jak poniżej



F. W oknie License Agreement, które się pojawi, zaznacz "I accept the terms of the license agreement", jak poniżej

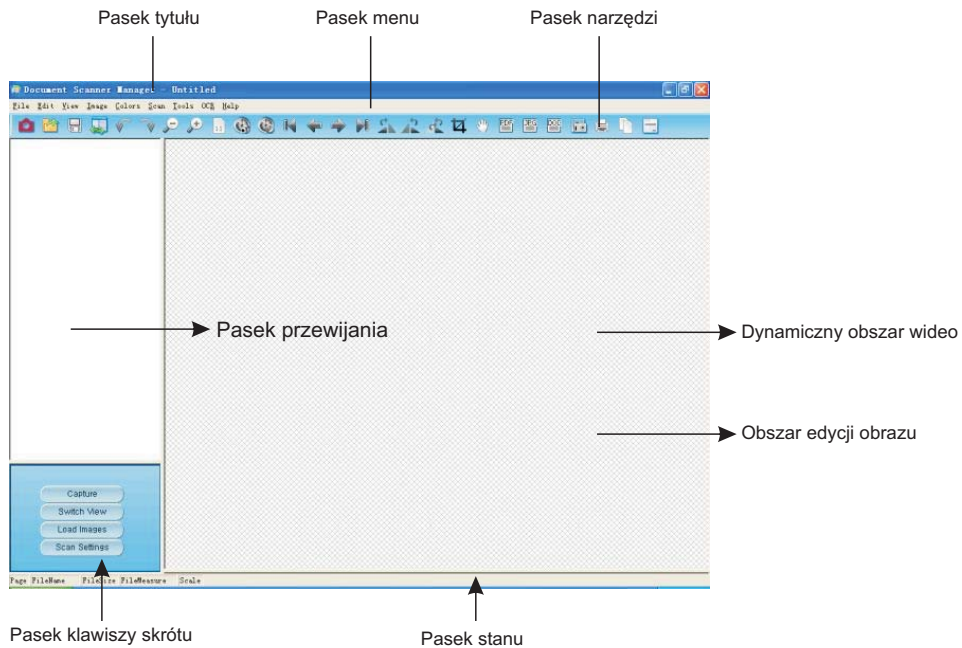


H. Kliknij "Finish", aby zakończyć instalację



## Skrócona instrukcja obsługi oprogramowania

### Główne okno



### Opis paska narzędzi



- |                    |                                      |                          |
|--------------------|--------------------------------------|--------------------------|
| 1:skanuj obraz     | 10:uruchom skanowanie automatyczne   | 19:przytnij obraz        |
| 2:otwórz           | 11:zatrzymaj skanowanie automatyczne | 20:przesuń obraz         |
| 3:zapisz           | 12:pierwszy obraz                    | 21:PDF                   |
| 4:przełącz widok   | 13:poprzedni obraz                   | 22:DOC                   |
| 5:cofnij           | 14:następny obraz                    | 23:JPG                   |
| 6:wykonaj ponownie | 15:ostatni obraz                     | 24:ustawienie skanowania |
| 7:pomniejsz        | 16:obróć w prawo                     | 25:drukuj                |
| 8:powiększ         | 17:obróć w lewo                      | 26:wydruk widoku ekranu  |
| 9:normalny widok   | 18:obróć...                          | 27:o                     |

## Parametry techniczne

Rodzaj produktu	Skaner z przetwornikiem CMOS
Parametry przetwornika	5-megapikselowy cyfrowy przetwornik obrazu CMOS z funkcją aktywnych pikseli
Format optyczny	1/2,5 cala
Maks. ilość aktywnych pikseli	2592 x 1944
Szybkość odświeżania	30FPS (VGA)
Rozdzielczość ADC	12-bitowa chipowa
Czułość	0,53 V/Lx-sek
Natężenie oświetlenia	50- ∞Lx
Kąt widzenia	78°
SNR (stosunek sygnału do szumu)	40,5dB
Zakres dynamiczny	68dB
Temperatura pracy	-30 do +70 ° C
Obiektyw	2G2P + IR
Numer obiektywu F	F 4,2 mm F/NO 2.8
Tylko odległość kołnierza	0,8 mm
Tylna odległość ogniskowa (BFL)	0,8 mm
Odległość ogniskowa	F=2,7 mm
Zasilanie	kabel zasilający USB
Pobór mocy	150mW przy maksymalnej szybkości transmisji danych, 3,3 V
Natężenie poboru mocy (przy 30fps)	< 15 mA
Natężenie podczas zawieszenia	< 5 mA
Rozdzielczość obrazu	2592 x 1944 A3
Format wyjściowy	YUY2
Interfejs komunikacyjny	USB2.0 z UVC
AGC/AEC/ Balans bieli	Auto
Wymiary (D x Sz x W) / Ciężar	128 mm x 100 mm x 440 mm / 850g
Kolor	Metaliczny ciemnoszary

\*Wydajność i funkcje tego produktu mogą ulec zmianie bez powiadomienia.



## Rozwiązywanie problemów

Najpierw należy sprawdzić poniższą listę możliwych problemów i ich rozwiązań. Jeżeli nie można rozwiązać problemu (problemów) na podstawie listy, należy wyłączyć urządzenie i skontaktować się ze sprzedawcą etalicznym lub najbliższym biurem obsługi klienta CamScanner.

Problem	Możliwe rozwiązania
Brak obrazu	Sprawdzić, czy wszystkie kable zostały prawidłowo podłączone i czy urządzenie zostało włączone Sprawdzić, czy projektor lub komputer nie znajduje się w trybie uśpienia.
Rozmazany obraz	Obiektyw może być zabrudzony.
Ciemny obraz	Sprawdzić, czy włączone jest światło oświetleniowe.



**Uwaga:** Oznaczenie umieszczone na produkcie lub w odnoszącej się do niego instrukcji wskazuje, że sprzętu elektrycznego i elektronicznego po upływie okresu użytkowania nie należy usuwać z innymi odpadami pochodzącymi z gospodarstwa domowego. W UE obowiązuje oddzielny system zbierania produktów, które zostaną poddane recyklingowi. W celu uzyskania dalszych informacji należy skontaktować się z punktem sprzedaży detalicznej w którym dokonano zakupu produktu, lub z organem władz lokalnych



# CAMSCANNER Kullanım Kılavuzu

Bu ürünü tercih ettiğiniz için teşekkür ederiz.  
Lütfen cihazı kullanmaya başlamadan önce talimatları dikkatlice okuyunuz.



# Spis treści

Środki ostrożności .....	49
Cechy produktu .....	49
Wymagania sprzętowe .....	49
Zawartość opakowania .....	50
Elementy urządzenia .....	50
Instalacja oprogramowania .....	51-54
Skrócona instrukcja obsługi oprogramowania .....	55
Parametry techniczne .....	56
Rozwiązywanie problemów .....	57

## Önemli Uyarılar

- Cihazı ısı kaynaklarına veya doğrudan güneş ışığına maruz bırakmayınız.
- Cihazınızın temizlenmesi gerekiyorsa, önce nötr bir deterjanla ıslatılmış nemli bir bez ile siliniz ve hafifçe ovunuz; daha sonra temiz bir bezle kurulayınız. Asla tiner, benzin, vb. uçucu maddeler kullanmayınız, bunlar cihazınızın deforme olmasına, renginin solmasına ve hasarlanmasına neden olabilir.
- Cihazı, hiçbir zaman su veya herhangi bir başka sıvıya batırmayınız. Bu cihazınızın tamamen bozulmasına neden olacaktır.
- Cihazı kullanmadan önce bu kullanma kılavuzunu okuyunuz ve gelecekte başvurabilmek için saklayınız.
- Sadece üretici tarafından verilen ve önerilen ek parçaları/aksesuarları kullanınız, aksi taktirde cihazınızın hasar görebilir.
- Cihazı nemli, tozlu, rüzgârlı veya sallanan yerlerde kullanmayınız. Cihazınızı aşağıda belirtilen çevre koşullarında kullanınız:  
Sıcaklık: 0\_C~40\_C (32\_F~104\_F)  
Nem : 30%~85% (yoğunlaşma yok)
- Cihazı, kullanım esnasında (kurulum ve muhafaza dahil) veya taşırken, kamera başlığına hasar vermemek için çok dikkatli olunuz.
- Cihazın lamba kısmına (LED) yakın mesafeden doğrudan bakmayınız. Bu gözlerinize zarar verebilir.

## Cihazın Özellikleri

CMOS sensör (5MP) teknolojili küçük ebatlı tarayıcı

Uygun tarama ölçüsü : DIN A3

Resim, belge, kitap ve 3 boyutlu nesnelere yüksek kalitede netlik ve detaylı tarama özelliği

Belgeleri otomatik olarak bulur ve dosya olarak kaydeder

Çok hızlı ve kolay bir şekilde PDF, JPEG ve döküman dosyaları oluşturur

Gerçek canlı renk üretimi için gerçek 48-bit renk derinliği

Yüksek enerji verimliliği için düşük güç tüketimi sağlayan tasarım

Yüksek hızlı USB 2.0 arayüz ile bağlama kullanma kolaylığı

Ev, ofis ve okulda görsel sunumlar için ideal çözüm

## Sistem Gereksinimleri

Windows/Intel Uyumlu Kişisel Bilgisayar

1.Pentium CPU veya üstü

2.CD-ROM Sürücü

3.64 MB RAM (128 MB tavsiye edilir)

4.250 MB Boş Sabit Disk Alanı (300 MB tavsiye edilir)

5.USB Bağlantı noktası

6.Microsoft Windows XP,Windows 2003,Windows VISTA , Window 7

7.16-bit veya daha çok renk destekleyen video kartı

## Kutu İçerikleri

CamScanner paketinde şunlar mevcuttur :

- 1.CamScanner Belge Tarayıcı ve Görsel Sunucu
- 2.CD-ROM kurulumu (sürücü,kılavuzu, uygulama yazılımı )
- 3.USB kablosu
- 4.Kullanım kılavuzu
- 5.Garanti Belgesi
- 6.Parlama önleyici örtü

\* Yüksek kalitede görüntü verisini tararken veya düzenlerken, yüksek gereksinimlere ihtiyaç duyabilirsiniz. Burada bahsedilen system gereksinimleri sadece bir kılavuzdur, genel olarak daha iyi bir bilgisayar (anakart, işlemci, sabit disk, RAM, video grafik kartı) daha iyi sonuçlar demektir.

\* Ürünü servise göndermeniz gerektiğinde kullanabilmeniz için, orijinal kutuyu ve ambalaj malzemelerini saklamanızı öneririz.

## Genel Açıklamalar



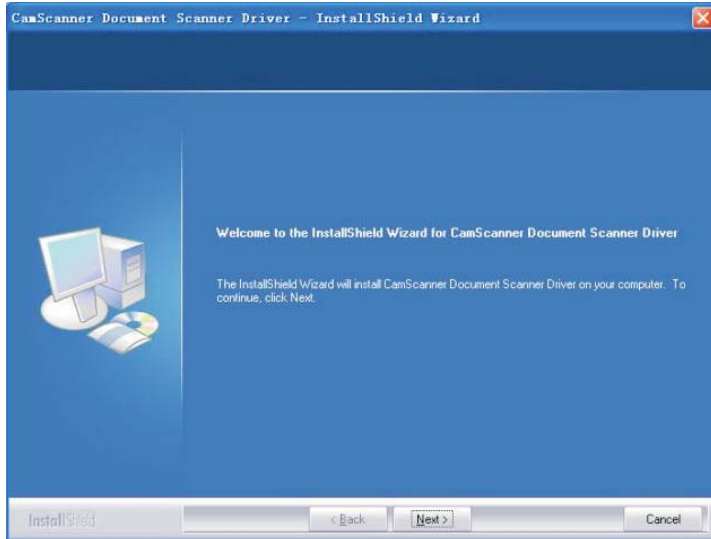
## Yazılım Yükleme

Yüklemeye başlamadan önce, ilk olarak CamScanner' ı USB kablosu vasıtasıyla bir bilgisayara bağlayınız.

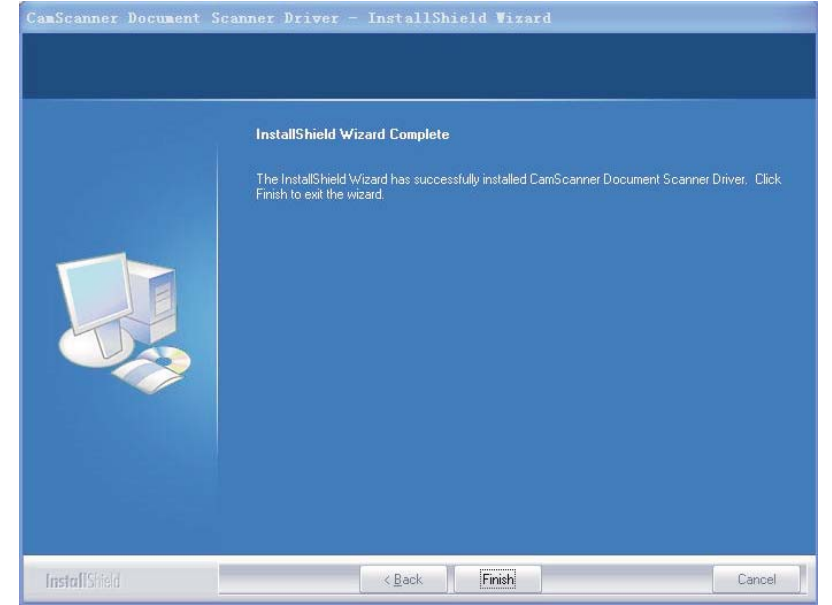
A. CamScanner ile birlikte verilen CD-ROM' u CD-ROM sürücüsüne yerleştiriniz. Kurulumu başlatmak için Setup.exe simgesine tıklayınız. Eğer sisteminizde Autorun seçili ise, CamScanner Yazılım Kurulumu penceresi otomatik olarak aşağıdaki gibi görüntülenecektir. Sürücüyü yüklemek için "Install Driver" (Yükleme Sürücüsü) simgesini tıklayınız.



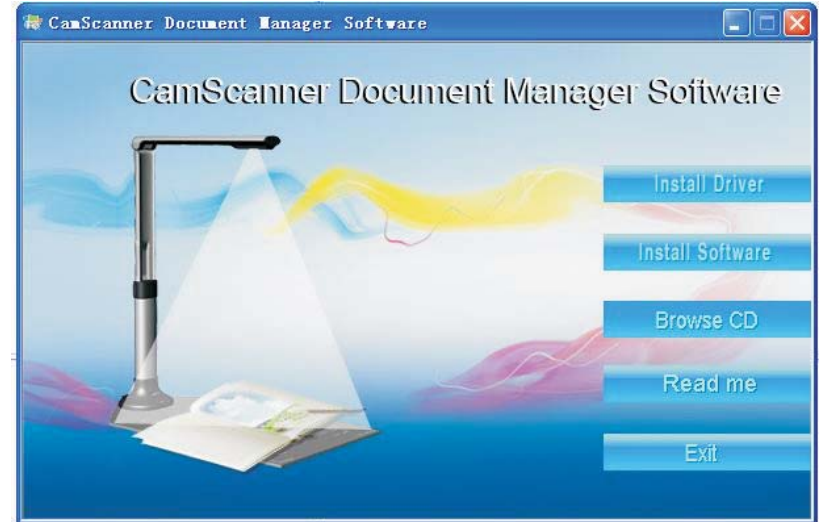
B. Daha sonra aşağıdaki gibi "next" (ileri) simgesini tıklayınız :



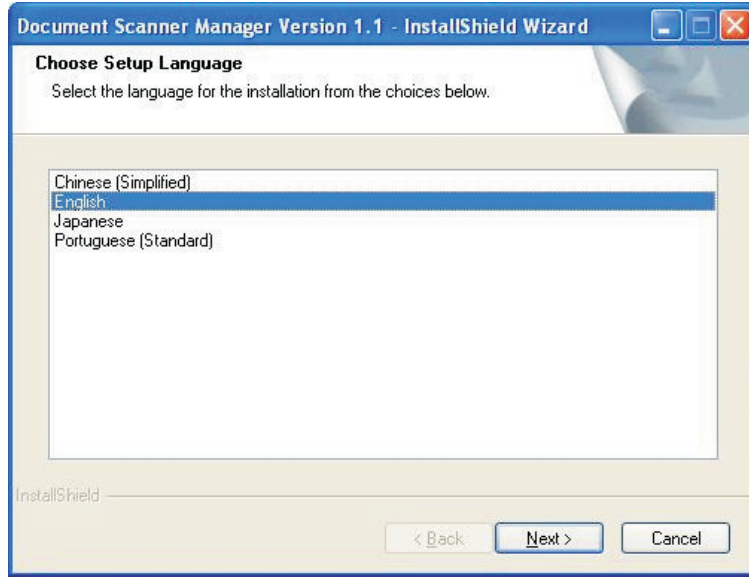
C. InstallShield Sihirbazı, CamScanner Belge Tarayıcı Sürücüsünü başarıyla yüklemiştir. Sihirbazdan çıkmak için "finish" (bitir) simgesine tıklayınız. (WindowsXP / Vista / 7 için sürücü yüklemenize gerek yoktur)



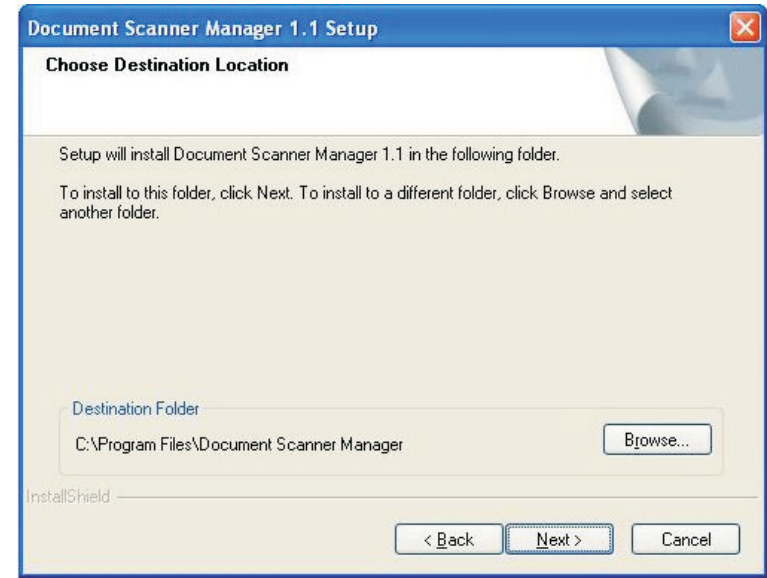
D. Sürücü yüklemesinden sonra aşağıdaki gibi "Install Software" (Yazılım Yükleme) simgesine tıklayınız



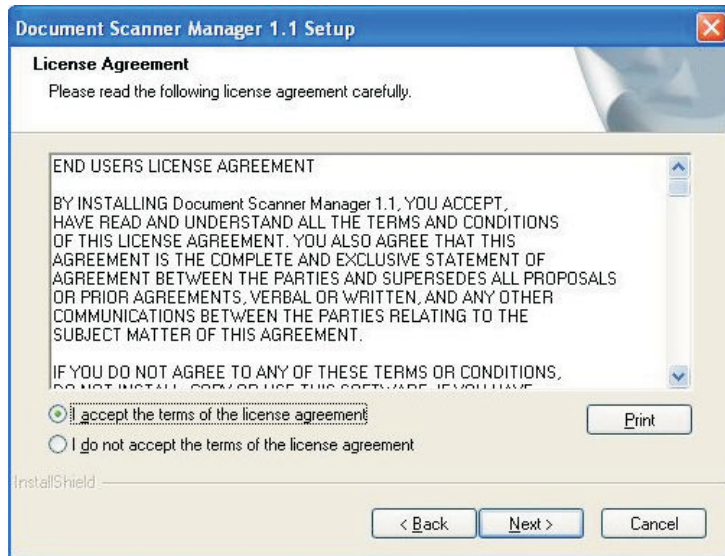
E. Kurulum dilini seçiniz (burada örnek olarak İngilizce seçilmiştir). Sonra adım adım InstallShield Sihirbazı talimatlarını izleyiniz.



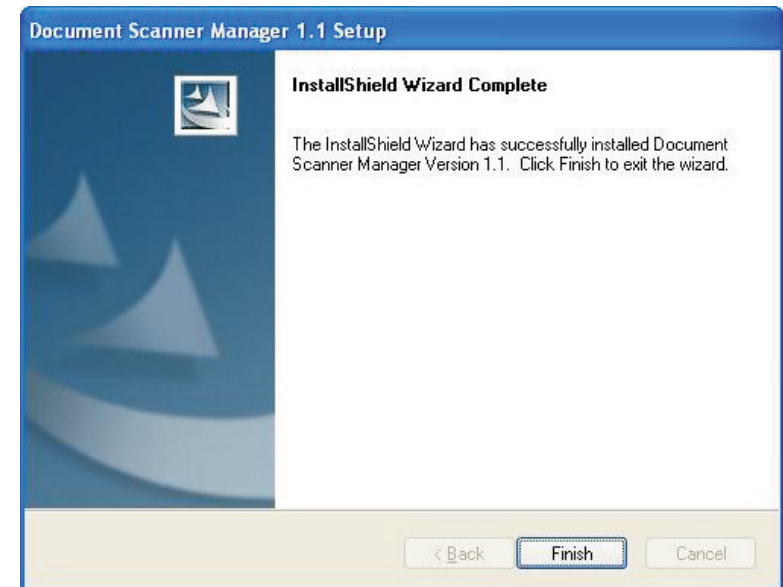
G. Yükleme Hedef Klasörü aşağıdaki gibi seçilmiş olabilir



F. Lisans Sözleşmesi penceresi aşağıdaki gibi çıktığında, "I accept the terms of the license agreement" (lisans sözleşmesinin koşullarını kabul ediyorum) seçeneğini seçiniz

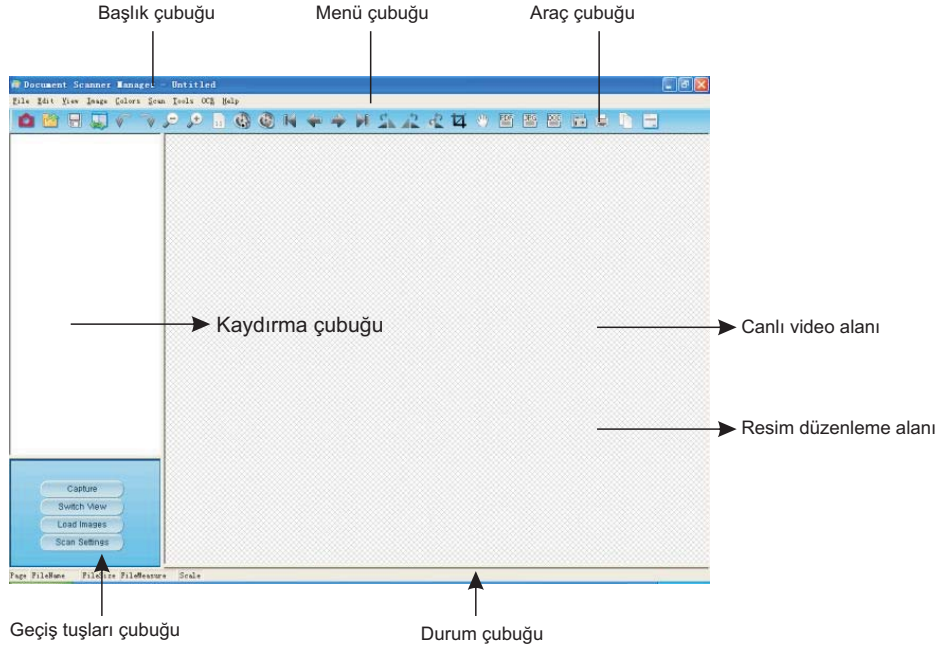


H. Yüklemeyi tamamlamak için "Finish" (bitir) simgesini tıklayınız



## Hızlı Yazılım Başvuru Kılavuzu

### Ana Çerçeve



### Araç Çubuğu Açıklamaları



- |                     |                              |                               |
|---------------------|------------------------------|-------------------------------|
| 1: tarama görseli   | 10: otomatik taramayı başlat | 19: resmi kırp                |
| 2: aç               | 11: otomatik taramayı durdur | 20: el aracı ile resmi taşı   |
| 3: kaydet           | 12: ilk resim                | 21: PDF                       |
| 4: görüntü yenileme | 13: önceki resim             | 22: DOC                       |
| 5: geri al          | 14: sonraki resim            | 23: JPG                       |
| 6: yinele           | 15: son resim                | 24: tarama ayarları           |
| 7: uzaklaştır       | 16: sağa döndür              | 25: yazdır                    |
| 8: yakınlaştır      | 17: sola döndür              | 26: Ekran görüntüsü kopyalama |
| 9: normal görünüm   | 18: döndür...                | 27: hakkında                  |

## Teknik Özellikler

Ürün tipi	CMOS sensör tarayıcı
Sensör Parametresi	5 MegaPixel CMOS Aktif Pixel Dijital Resim Sensörü
Optik Biçim	1/2.5 inç
Aktif Pixeller Maks.	2592H x 1944V
Görüntü oranı	30FPS (VGA)
ADC Çözünürlük	On-chip 12-bit
Uyumluluk	0.53 V/Lux-sec
Aydınlatma	50-∞Lux
Görüş Açısı	78°
SNR	40.5dB
Dinamik Aralık	68dB
Çalıştırma Sıcaklığı	-30 dan +70 ° C ye
Lens	2G2P + IR
Lens F Numarası	F 4.2mm F/NO 2.8
Flanş Arka Uzunluk	0.8mm
Arka Odak Uzaklığı (BFL)	0.8mm
Odak Uzaklığı (EFL)	F=2.7mm
Güç Kaynağı	USB güç kablosu
Güç Tüketimi	3.3V maksimum veri oranında 150mW
Güç Tüketimi Akımı (30fps için)	< 15 mA
Suspend Current	< 5 mA
Resim Çözünürlüğü	2592H x 1944V A3
Çıkış Biçimi	YUY2
İletişim Arayüzü	UVC ile USB2.0
AGC/AEC/ Beyaz Dengesi	Otomatik
Ebatlar (UxGxY) / Ağırlık	128 mm x 100 mm x 440 mm / 850g
Renk	Metalik koyu gri

\* Bu ürünün performansı ve fonksiyonları haber vermeden değiştirilebilir.

## Sorun Giderme

Lütfen öncelikle aşağıdaki listeden olası sorunları ve çözümlerini kontrol ediniz. Eğer tabloda sorununuza çözüm bulamıyorsanız, cihazı kullanmayı durdurunuz ve en yakın CamScanner servisine başvurunuz.

Problem	Olası Çözümler
Görüntü yok	Tüm kabloların düzgün bir şekilde bağlandığından ve herşeyin açık olduğundan emin olunuz. Projektör veya bilgisayarın uyku moduna geçmediğinden emin olunuz.
Bulanık görüntü	Lensler kirlenmiş olabilir.
Koyu görüntü	Aydınlatma bölümünün açık olup olmadığını kontrol ediniz.



Elektrikli ve Elektronik Ekipman Atıkları (WEEE) Direktifine göre, Elektrikli ve Elektronik Ekipman Atıkları ayrı toplanmalı ve ayrı işlenmelidir. Bu cihaz geri dönüşümü olan parçalardan oluştuğu için çöpe atılmaması gerekmektedir. Eğer gelecekte bu cihazı elden çıkarmanız gerekirse, lütfen bu ürünü evsel atıklarla birlikte atmayınız. Lütfen bu ürünün geri dönüşümünü sağlamak için size en yakın Elektrikli ve Elektronik Ekipman Atıkları toplama merkezine gönderiniz.

## Manual de utilizare

Înainte de a începe să utilizați acest aparat, citiți cu atenție MANUALUL DE UTILIZARE, pentru a vă asigura că obțineți cele mai bune rezultate cu putință



# Cuprins

Măsuri de precauție la utilizare .....	61
Caracteristicile produsului .....	61
Cerințe de sistem .....	61
Conținutul cutiei .....	62
Privire generală .....	62
Instalarea software-ului .....	63-66
Ghid rapid de referință pentru software .....	67
Specificații tehnice .....	68
Depanare .....	69



## Măsuri de precauție la utilizare

- Nu lăsați echipamentul expus luminii solare directe sau în apropierea unor surse de căldură.
- Când unitatea principală trebuie curățată, ștergeți-o mai întâi cu o lavetă umedă înmuiată în soluție de detergent neutru și bine stoarsă; ștergeți-o apoi cu o lavetă uscată și curată. Nu utilizați la aparat solvenți volatili, cum ar fi dizolvant pentru vopsele, benzină, insecticid etc., deoarece aceștia îl pot deforma, decolora și deteriora.  
De asemenea, nu scufundați unitatea în apă, deoarece se va deteriora.
- Citiți Instrucțiunile Toate instrucțiunile de siguranță și de operare trebuie citite înainte de utilizarea aparatului.
- Păstrați Instrucțiunile Instrucțiunile de siguranță și de operare trebuie păstrate pentru a putea fi consultate ulterior.
- Accesorii Nu folosiți accesorii care nu sunt recomandate de producător, deoarece pot provoca accidente.
- Nu instalați acest produs într-un loc în care există umiditate, praf, vânt sau vibrații. Utilizați acest produs în următoarele condiții de mediu:  
Temperatură: 0\_C~40\_C (32\_F~104\_F)  
Umiditate: 30%~85% (fără condens)
- La manipularea (inclusiv configurarea și depozitarea) sau transportul camerei, aveți grijă să nu produceți un șoc la capul camerei.
- Nu priviți direct spre bec (led) de aproape. Acest lucru vă poate afecta ochii.

## Caracteristicile produsului

- Scaner de dimensiune compactă cu tehnologie cu senzor CMOS (5MP)
- Dimensiune disponibilă pentru scanare: DIN A3
- Scanare foto, documente, cărți și obiecte 3D cu o claritate și detalii uimitoare.
- Detectează automat documentele și le salvează ca fișiere
- Creează fișiere PDF, JPG și doc foarte rapid și ușor.
- Adâncime reală a culorii pe 48 biți pentru reproducere color realistă
- Conceput cu un consum redus de energie pentru eficiență energetică excelentă
- Simplitate „plug and play” cu interfață USB 2.0 de mare viteză
- Prezenter vizual – soluția ideală pentru birou și școală

## Cerințe de sistem \*

Computer personal compatibil Windows/Intel

1. CPU Pentium sau peste
2. Unitate CD-ROM
3. 64 MB RAM (128 MB recomandat)
4. Spațiu liber pe hard disc 250 MB (300 MB recomandat)
5. Port USB
6. Microsoft Windows XP, Windows2003, WindowsVISTA , Windows 7
7. Placă video care suportă culoare pe 16 biți sau peste

## Conținutul cutiei \*

Pachetul CamScanner conține următoarele:

1. Scaner de documente CamScanner și prezentator vizual
2. CD-ROM de instalare (driver, manual, software aplicativ)
3. Cablu USB
4. Manual de utilizare
5. Card de garanție
6. Folie antireflex

\* Este posibil să fie necesare cerințe mai ridicate în cazul în care scanați sau editați o cantitate mare de date imagine. Cerințele de sistem prezentate aici sunt numai cu titlu orientativ, deoarece, în general, cu cât computerul este mai bun (placa de bază, procesorul, hard discul, memoria RAM, placa video), cu atât rezultatele sunt mai bune.

\* Păstrați cutia și materialele de ambalare pentru cazul în care veți avea nevoie de ele în viitor.

## Privire generală



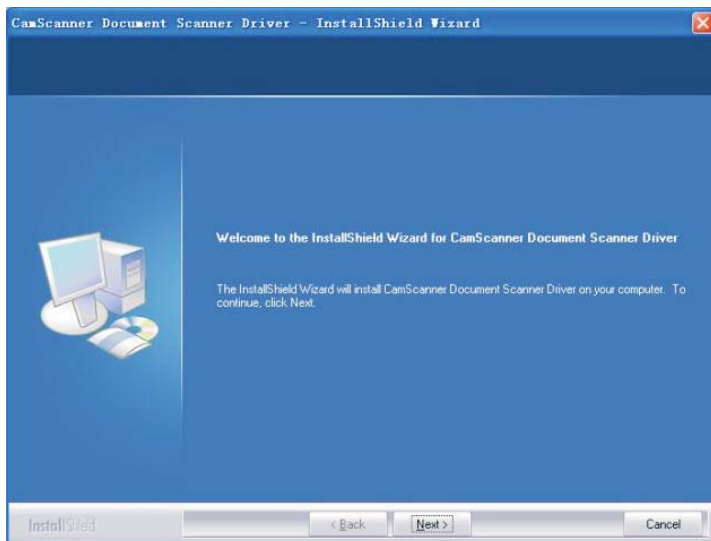
## Instalarea software-ului

Înainte de instalare, mai întâi conectați aparatul CamScanner la un computer cu cablul USB.

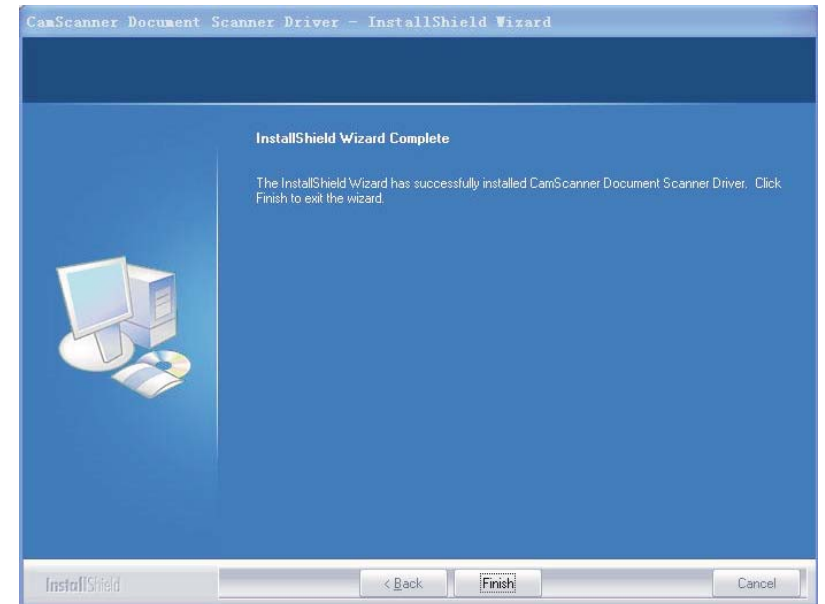
A. Introduceți CD-ROM-ul livrat împreună cu produsul CamScanner în drive-ul de CD-ROM. Apăsați Setup.exe pentru a începe instalarea. Dacă funcția Autorun (Pornire automată) este activată la sistem, atunci fereastra de instalare a software-ului de la CamScanner va apărea automat, ca mai jos. Faceți clic pe „Install Driver” pentru a instala driver-ul.



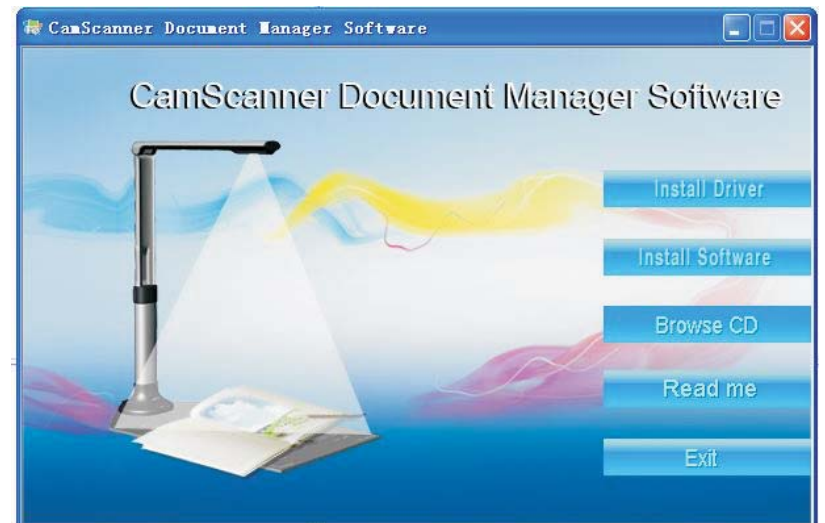
B. Apoi faceți clic pe „next” ca mai jos:



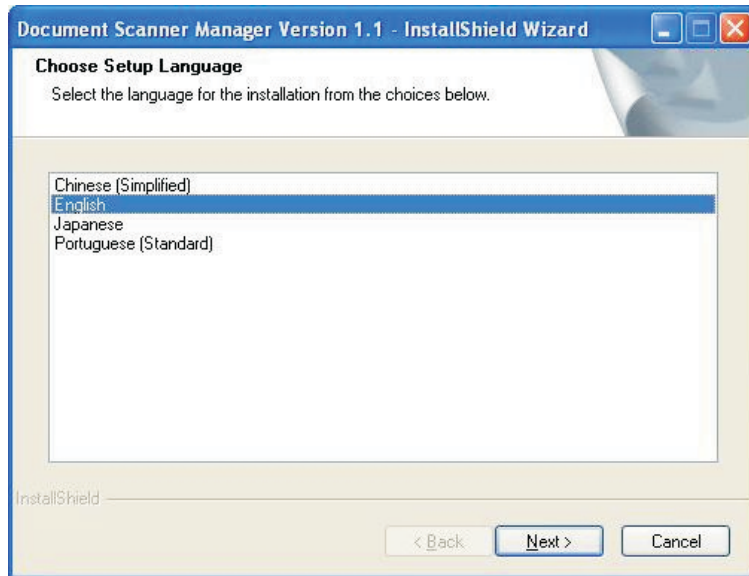
C. Aplicația de asistență InstallShield a instalat cu succes driver-ul scannerului de documente CamScanner. Faceți clic pe „Finish” (la Windows XP / Vista / 7 nu este necesar să instalați acest driver)



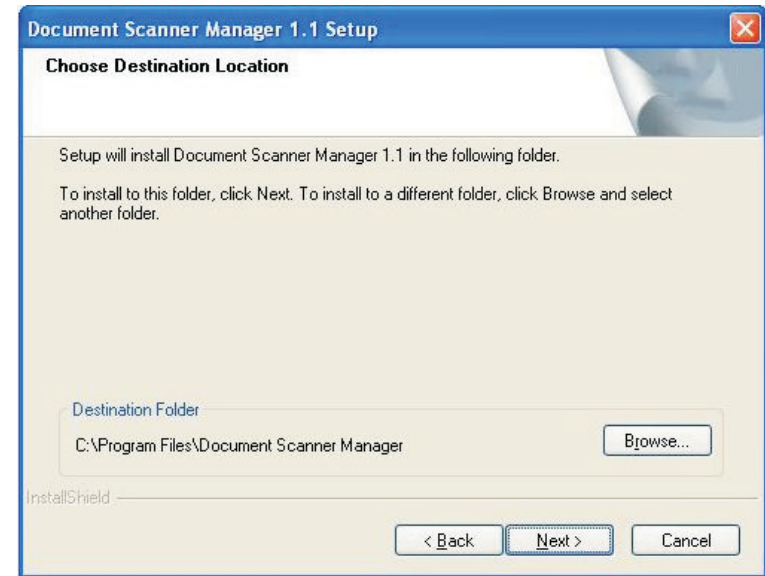
D. După instalarea driver-ului, faceți clic pe „Install Software” ca mai jos



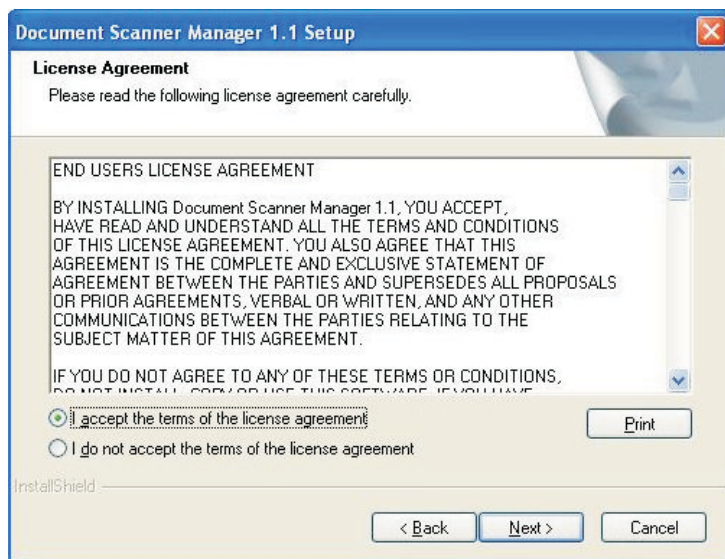
E. Alegeți limba de instalare (aici am utilizat limba engleză ca exemplu). Apoi urmați pas cu pas instrucțiunile aplicației de asistență InstallShield.



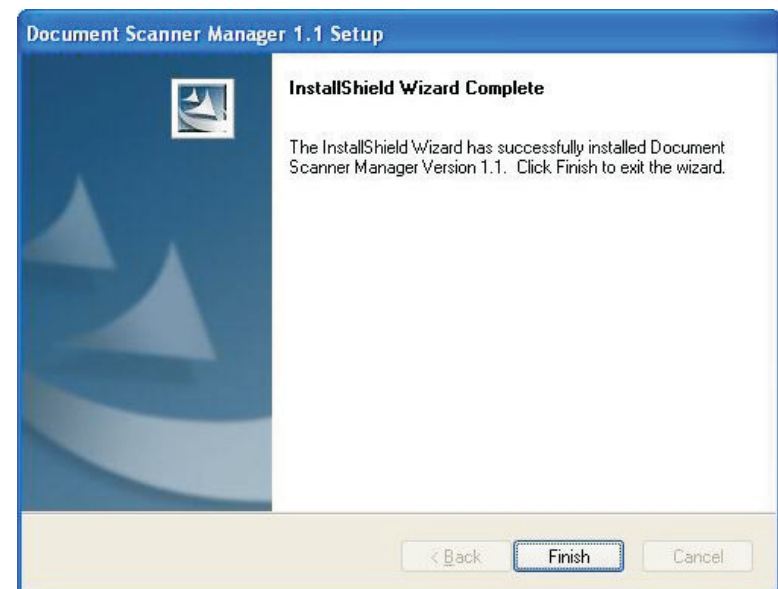
G. Folderul de destinație pentru instalare poate fi ales ca mai jos



F. Alegeți „I accept the terms of the license agreement” când apare fereastra Contractului de licență, ca mai jos

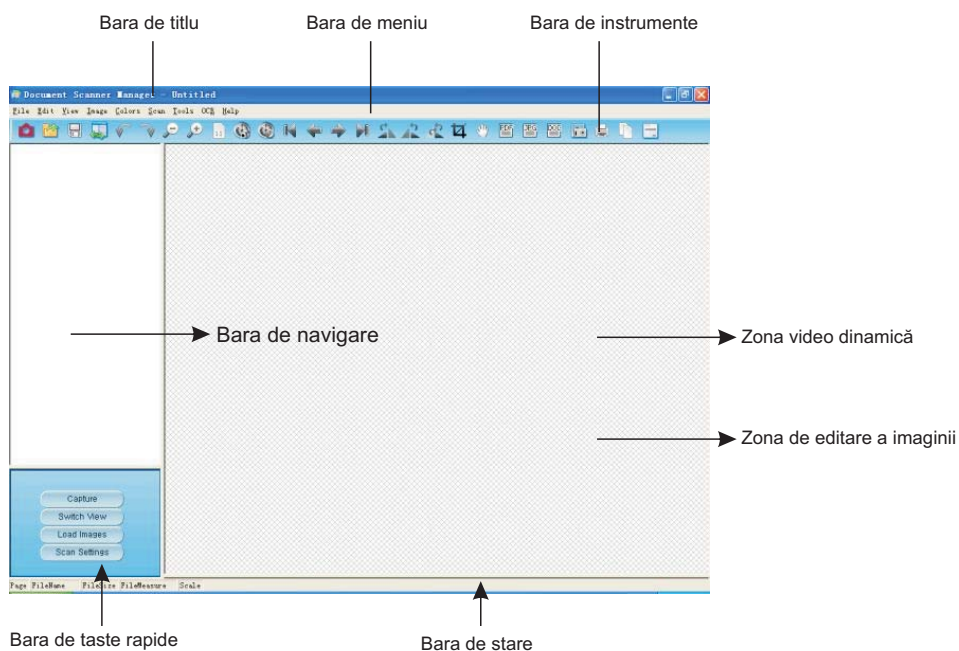


H. Faceți clic pe „Finish” pentru a finaliza instalarea



## Ghid rapid de referință pentru software

### Cadrul principal



### Prezentarea barei de instrumente



- |                            |                              |                      |
|----------------------------|------------------------------|----------------------|
| 1: scanare imagine         | 10: pornire scanare automată | 19: decupare imagine |
| 2: deschidere              | 11: oprire scanare automată  | 20: mutare imagine   |
| 3: salvare                 | 12: prima imagine            | 21: PDF              |
| 4: comutare vizualizare    | 13: imaginea anterioară      | 22: DOC              |
| 5: anulare ultima acțiune  | 14: imaginea următoare       | 23: JPG              |
| 6: repetare ultima acțiune | 15: ultima imagine           | 24: setare scanare   |
| 7: micșorare               | 16: rotire dreapta           | 25: tipărire         |
| 8: mărire                  | 17: rotire stânga            | 26: imprimare ecran  |
| 9: vizualizare normală     | 18: rotire...                | 27: despre           |

## Specificații

Tipul produsului	Scanner cu senzor CMOS
Parametri senzor	Senzor de imagine digital cu pixeli activi 5 megapixeli CMOS
Format optic	1/2,5 inci
Pixeli activi max.	2592H x 1944V
Rata de eșantionare	30FPS (VGA)
Rezoluție ADC	On-chip 12 biți
Responsivitate	0,53 V/Lux-sec
Iluminare	50- ∞Lux
Unghi de vizualizare	78°
SNR (raport semnal-zgomot)	40,5 dB
Domeniu dinamic	68 dB
Temperatura de operare	-30 - +70°C
Obiectiv	2G2P + IR
Număr F al obiectivului	F 4,2 mm Nr. F 2,8
Distanță spate flanșă	0,8 mm
Distanță focală spate (BFL)	0,8 mm
Distanță focală (EFL)	F = 2,7 mm
Alimentare	Cablu de alimentare USB
Putere consumată	150 mW la viteză maximă a datelor, 3,3 V
Consum de curent (la 30 fps)	< 15 mA
Consum în suspensie	< 5 mA
Rezoluție imagine	2592H x 1944V A3
Format ieșire	YUY2
Interfață comunicații	USB 2.0 cu UVC
AGC/AEC/balans de alb	Automat
Dimensiuni (LxIxH) / Greutate	128 mm x 100 mm x 440 mm / 850 g
Culoare	Gri închis metalizat

\* Performanțele și funcțiile acestui produs pot fi modificate fără preaviz.

## Depanare

Verificați mai întâi următoarea listă de probleme și soluții posibile. Dacă nu puteți rezolva problema (problemele) după ce ați consultat lista, încetați imediat să utilizați produsul și contactați comerciantul sau cel mai apropiat service CamScanner pentru clienți.

Problemă	Soluții posibile
Nu există imagini	Verificați dacă toate cablurile sunt conectate corect și dacă totul este pornit Asigurați-vă că proiectorul sau computerul nu este în modul „sleep”,
Imagini încetoșate	Este posibil ca lentilele să fie murdare.
Imagini întunecate	Dispozitivul de iluminare este pornit?



**Notă:** Acest simbol aplicat pe produs sau pe instrucțiuni arată faptul că echipamentul electric sau electronic respectiv trebuie evacuat la finalul duratei sale de utilizare separat de deșeurile menajere. În UE există sisteme separate de colectare pentru reciclare.  
Pentru mai multe informații, contactați autoritatea locală sau comerciantul de unde ați achiziționat produsul.